

بِسْمِ اللَّهِ الرَّحْمَنِ الرَّحِيمِ





إدارة الدراسات والبحوث  
Department Studies & Research

## التلاحم الوطني

نتائج العمل الميداني 2018م

الرياض  
المملكة العربية السعودية  
1439هـ/2018م



## التلاحم الوطني:

يأتي اهتمامنا في مركز الملك عبد العزيز للحوار الوطني بالتلاحم الوطني، انطلاقاً من الاهتمام بالقضايا الوطنية، وصولاً إلى تحقيق التعايش المجتمعي والنهوض بالمجتمع، حيث ينطوي التلاحم الوطني على بناء القيم المشتركة، وتعزيز المشاركة الاجتماعية والانتماء، وهو عملية مستمرة لتطوير مجتمع يكون فيه الولاء للوطن، وتكافؤاً فيه الفرص من خلال النمو المتوازن والعدالة الاجتماعية، ويشعر أفرادهم بأنهم أعضاء فاعلون يواجهون التحديات والفرص المشتركة في جو من المساواة يسهم في تعزيز المصلحة العامة، وينظم العلاقات داخل المجتمع تنظيمياً من شأنه التوفيق بين كل المكونات دون إقصاء أو تمييز.

ويشير مفهوم التلاحم الوطني إلى السلوكيات والممارسات التي يظهرها أفراد المجتمع ومؤسساته في تعبيرهم عن الإحساس والمشاعر الفردية والجماعية نحو القضايا والأمور السياسية، والاقتصادية والاجتماعية الثقافية والأمنية، ومن ثمّ فالتلاحم الوطني مفهوم مركب يتضمن عدداً من الأبعاد الفرعية، وهي:

## التلاحم الاجتماعي الثقافي:

وهو ما تقدمه الدولة من برامج الرعاية والخدمات الاجتماعية، والدعم الاجتماعي للمواطنين جميعاً بعدالة وبما يحقق شعورهم بالانتماء إلى الوطن ومشاركتهم وتقبل بعضهم بعضاً، وبأهمية دورهم في المجتمع، وهي عملية تعكس رغبة المجموعات الاجتماعية المتعددة والمتنوعة للتعايش بعضها مع بعض، وتقاسم الموارد، والاحترام المتبادل، والالتزام بالأنظمة والقوانين. وينطوي التلاحم الاجتماعي على بناء القيم المشتركة، والحد من التفاوت في الثروة والدخل، وذلك لتعزيز المسؤولية الاجتماعية، والانتماء الوطني.

## التلاحم السياسي:

هو ما يقوم به المواطنون من ممارسات، وما يؤمنون به من قناعات حول دورهم في المجال السياسي وعلاقتهم بالدولة، الذي يعكس إسهامهم في صنع القرار السياسي من خلال التصويت والانتخاب والاهتمام بالقضايا السياسية، والتعبير عن الرأي حولها.

## التلاحم الاقتصادي:

يظهر التلاحم الاقتصادي فيما يقوم به المواطنون من سلوكيات، وما يؤمنون به من قناعات حول ما تبذله الهياكل والمؤسسات المالية والتجارية في الدولة لخفض معدلات البطالة من أجل تحقيق رفاههم وضمان تكافؤ فرصهم وإسهاماتهم في بناء الاقتصاد الوطني.

## التلاحم الأمني:

نظراً إلى أهمية الجانب الأمني في تشكيل التلاحم الوطني؛ خاصة في المرحلة الراهنة تم تضمينه بوصفه مؤشراً فرعياً من مؤشرات التلاحم. ويمكن تعريفه على أنه كل ما تقوم به الدولة من إجراءات وما تفرضه من قوانين وأنظمة بما يكفل حماية المواطنين من أي مخاطر اجتماعية أو اقتصادية أو فكرية.

## المؤشرات الاجتماعية:

تعد المؤشرات الاجتماعية مقاييس مختارة تستخلص من البيانات المتاحة، وجوهر بنائها يكمن في تحديد مجموعة من الاهتمامات والقضايا التي تمس حياة الأفراد والجماعات، وتستخدم لأغراض الاستطلاع والمتابعة، كما أنها تعد أدوات للقياس والتشخيص يتم من خلالها تكوين فكرة أو تصور عن واقع اجتماعي معين، يعبر عنه بمقياس كمي أو نوعي لقياس ظاهرة أو قضية أو مشكلة معينة خلال فترة زمنية محددة.



## الهدف من بناء مؤشر التلاحم الوطني:

يمثل مؤشر التلاحم الوطني آلية منهجية تصف وضع التلاحم الوطني في المملكة العربية السعودية من خلال أربعة أبعاد رئيسية: السياسي، والاقتصادي، والاجتماعي الثقافي، والأمني. ويؤمل أن يؤدي المؤشر دوراً محورياً في توجيه وضع البرامج الوطنية لدعم أبعاد التلاحم الوطني من خلال الاعتماد على أداة علمية، وأن يكون مرجعاً موثقاً لصنّاع القرار والخبراء، ويوفر بيانات مستقاة من آلية منهجية وبطريقة علمية بما يعمل على خلق بيئة محفزة للمؤسسات والجهات المختلفة وتقديم المبادرات ورعاية المشروعات المعززة للتلاحم الوطني، وصولاً إلى غاية المملكة المأمولة عبر رؤية 2030. ويعمل المؤشر على تحويل البيانات الإحصائية من مواد خام إلى مؤشرات لها جوانبها وأبعادها المختلفة التي تساعد على التشخيص والتقصي والتعرف إلى مواضع الضعف والقوة، ومن ثمّ الإسهام بإيجابية في التخطيط ومتابعة الأداء، في ما يتعلق بكل ما من شأنه التأثير في التلاحم الوطني.

## خطوات بناء المؤشر:

### 1. بناء إطار نظري:

تم خلاله مراجعة الأدبيات حول المفاهيم ذات الصلة بموضوع المؤشر، وما تم التوصل إليه من مقاربات حوله، حيث التزم فريق العمل في إعداد مؤشر التلاحم الوطني ب:

- ◀ الاطلاع على التجارب العالمية في المجال ذاته لا سيما تجربة مؤشر التلاحم الاجتماعي لدى (الاتحاد الأوروبي، كندا، أستراليا، الإمارات العربية المتحدة).
- ◀ الاعتماد على المنهجيات العلمية التي أثبتت قيمتها العلمية.
- ◀ ضبط مراحل العمل والأدوات المنهجية مع مراعاة المنهج التشاركي المتمثل في اللقاءات مع الخبراء والمحكمين.
- ◀ مراعاة الإطار السياسي والاجتماعي الثقافي للمملكة العربية السعودية.
- ◀ مراعاة التوجهات الحديثة في المملكة، مثل: رؤية المملكة 2030.

## 2. اختيار المؤشرات الفرعية للمؤشر:

تمَّ بناء المؤشرات الفرعية لمؤشر التلاحم الوطني من خلال الاسترشاد بالإطار النظري، حيث اختير أربعة مؤشرات فرعية، تشمل: التلاحم الاقتصادي، التلاحم الاجتماعي الثقافي، التلاحم السياسي، التلاحم الأمني.

## 3. بناء عبارات المؤشر:

تمَّ بناء العبارات المكونة للمؤشرات الفرعية بفرض قياس توجهات المواطنين وسلوكياتهم تجاه قضايا التلاحم الوطني.

## 4. المنهجية الإحصائية:

تُعدُّ المنهجية الإحصائية الجزء الأساسي والمهم في عملية بناء المؤشرات، وتتعدد المراحل وتختلف بناءً على تكوين المؤشر والمؤشرات الفرعية المكونة له، وطبيعة البيانات التي تقوم عليها تلك المؤشرات الفرعية، ولأغراض مؤشر التلاحم الوطني، فإنه يمكن تلخيص المنهجية الإحصائية في أربع مراحل:

الأولى: مرحلة فحص صدق المحتوى (content validity)

الثانية: مرحلة التحقق من ثبات المحاور الرئيسية والمحاور الفرعية (Reliability Chronbach's alpha estimate of internal consistency reliability)

الثالثة: مرحلة تحليل المكونات الأساسية (Principle Components Analysis)

الرابعة: مرحلة التحليل العاملي التأكيدي (Confirmatory Factor Analysis) وقد تم العمل الإحصائي الرياضي عبر البرمجيات (IBM SBSS Statistics) وبرنامج (IBM Amos).



كما استخدم المؤشر مقياس (ليكيرت) الخماسي لقياس آراء أفراد العينة وتوجهاتهم حيال مختلف فقرات أبعاد المؤشر. وقد تمّ توزيع إجابات أفراد العينة على النحو التالي: الرقم (5) للدلالة على مستوى عالٍ جداً للتلاحم الوطني، الرقم (1) للدلالة على مستوى منخفض جداً من التلاحم الوطني، كما تمّ تحديد المدى بين كل رتبتين وفق مقياس (ليكيرت) الخماسي، وذلك بحساب الفرق ما بين الرقم (5) الذي يعبر عن أعلى استجابة والرقم (1) الذي يعبر عن أدنى استجابة، وهو في هذه الحالة القيمة (4)، وقد تمّ تقسيمه على الرقم (5) الذي يمثل عدد خيارات العبارة الواحدة، فكان الناتج (8, 0)، والذي يمثل المدى بين كل رتبتين، ومن ثمّ تم حساب النسبة المئوية لتحديد مستوى التلاحم.

### جدول رقم (1)، النسبة المئوية لمستوى التلاحم الوطني

النسبة المئوية	الحكم الكيفي
1	مستوى منخفض جداً من التلاحم الوطني
2	مستوى منخفض من التلاحم الوطني
3	مستوى متوسط من التلاحم الوطني
4	مستوى عالٍ من التلاحم الوطني
5	مستوى عالٍ جداً من التلاحم الوطني



## 5. تحكيم الأداة:

عُرضت أداة المؤشر على مجموعة من المحكمين من ذوي الاختصاص، والأخذ بمرئياتهم وملاحظاتهم على الأداة.

## 6. الدراسة الاستكشافية:

أُجريت دراسة استكشافية (على مرحلتين) لضبط أبعاد المؤشر وعباراته، والتثبت من مناسبة العبارات بالصدق والثبات، بالإضافة إلى إجراء التوزين الرياضي للمؤشر.

## 7. المسح الميداني:

أُجري مسح ميداني لعدد ثلاث عشرة منطقة إدارية في المملكة، حيث اشتملت عينة الدراسة على (5855) مواطناً ومواطنة للفترة 15-29 شعبان 1439هـ الموافق 1-15 مايو 2018م.

## 8. هامش خطأ المعاينة:

تكون مجتمع الدراسة من عموم سكان المملكة العربية السعودية (السعوديين) بمختلف المناطق الإدارية. وغطت الدراسة الأفراد الذكور والإناث الذين تراوحت أعمارهم ما بين (20 إلى 60 عاماً فأكثر)، حيث سُحبت عينة بحجم (5855) شخص يمثلون شرائح المجتمع السعودي كافة، ووزعت العينة على المناطق الجغرافية الثلاث عشرة وفق الأسلوب التناسبي (Proporttional Sample)، بما يتناسب مع حجم السكان في مختلف المناطق الإدارية وفقاً لبيانات الهيئة العامة للإحصاء 2016م، وبهامش خطأ لا يتجاوز (± 1.28)، مستوى ثقة (95%).



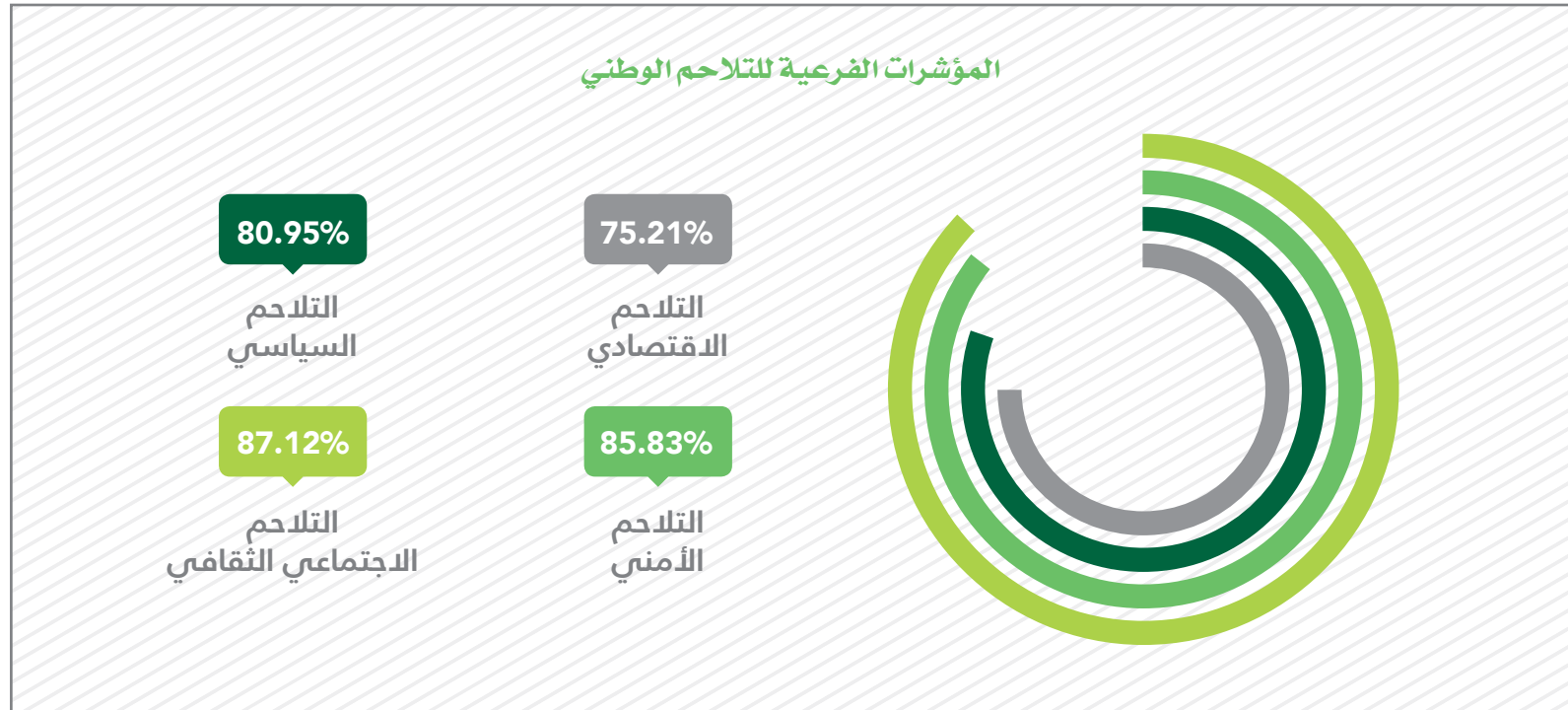
## نتائج مؤشر التلاحم الوطني:

تشير النتائج الواردة في الجدول رقم (2) والرسم البياني رقم (1) إلى أن نسبة التلاحم الوطني بين أفراد عينة الدراسة بلغت (84.17%) وهذا يشير إلى مستوى عالٍ جداً من التلاحم بين أفراد المجتمع وقياداته ومؤسساته، وبلغت نسبة التلاحم الاجتماعي الثقافي (87.12%)، وهو ما يشير إلى مستوى عالٍ جداً من الشعور بالانتماء، وتقبل الآخر، والالتزام بالأنظمة والقوانين، وزيادة الوعي بالمسؤولية الاجتماعية. كما بلغت نسبة التلاحم الأمني (85.83%) وهو يشير إلى مستوى عالٍ جداً من التلاحم الذي يظهر في الإحساس المتنامي لدى المواطنين بخطورة الفكر المتطرف على أمن الوطن والمواطن وضرورة مكافحة كل ما يهدد النسيج الاجتماعي، في حين بلغت نسبة التلاحم السياسي (80.95%)، وهو يشير إلى مستوى عالٍ من التلاحم الذي ينعكس في المشاركة في صنع القرار السياسي من خلال التصويت والانتخاب، والاهتمام بالقضايا السياسية والتعبير عن الرأي حولها. كما توضح النتائج أن نسبة التلاحم الاقتصادي وصلت إلى (75.21%)، وهي الأقل مقارنةً بالنسب الأخرى للتلاحم الوطني.

جدول رقم (2) نتائج مؤشر التلاحم الوطني

المؤشر	نسبة المؤشر	مستوى التلاحم
التلاحم الوطني	%84.17	مستوى عالٍ جداً من التلاحم الوطني
التلاحم الاجتماعي الثقافي	%87.12	مستوى عالٍ جداً من التلاحم الوطني
التلاحم الأمني	%85.83	مستوى عالٍ جداً من التلاحم الوطني
التلاحم السياسي	%80.95	مستوى عالٍ من التلاحم الوطني
التلاحم الاقتصادي	%75.21	مستوى عالٍ من التلاحم الوطني

شكل رقم (1)، يبين نتائج مؤشرات التلاحم الوطني





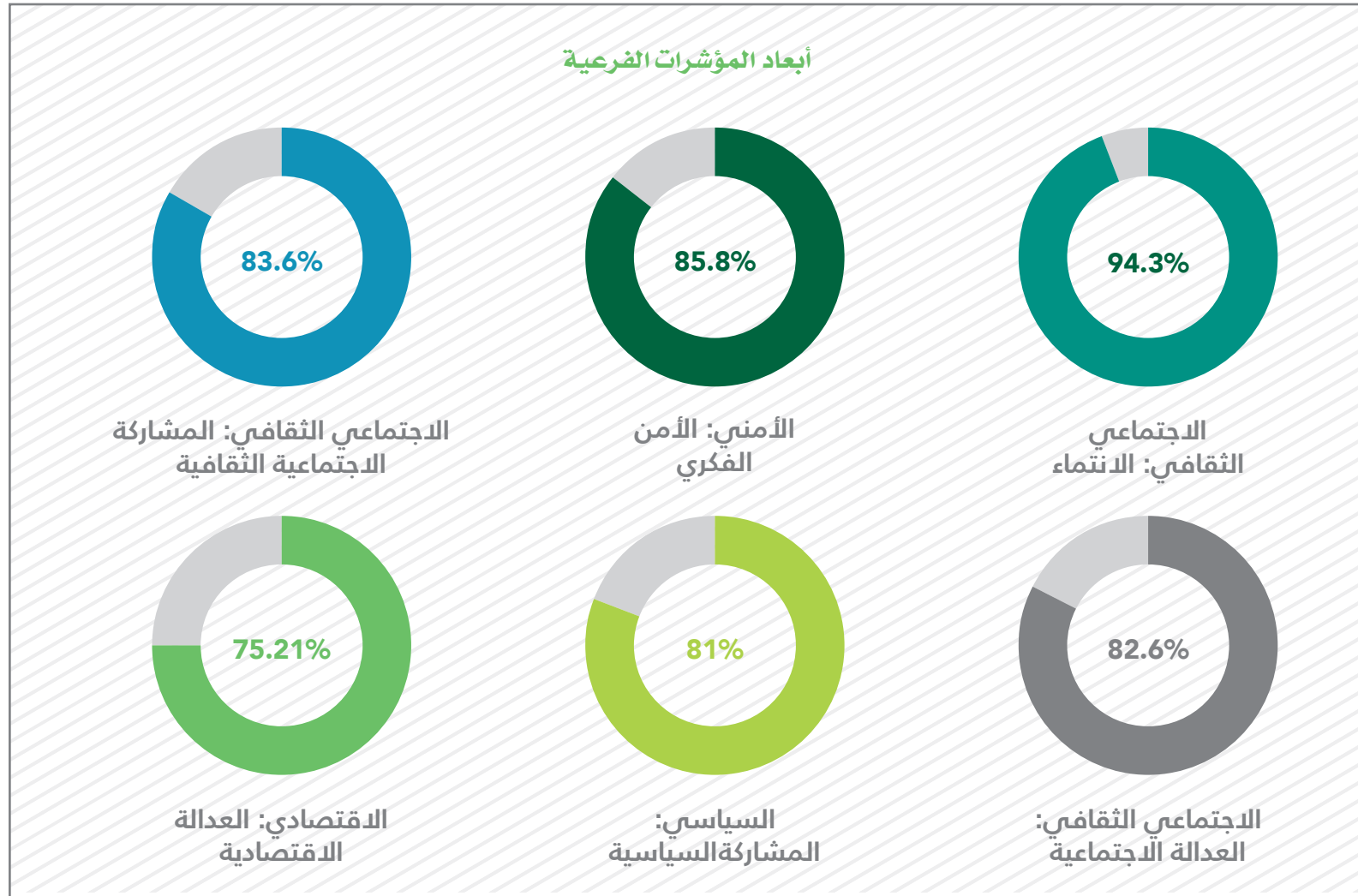
## نتائج أبعاد المؤشرات الفرعية:

تشير النتائج الواردة في الجدول رقم (3) والرسم البياني رقم (2) إلى أن نسبة التلاحم في بُعد الانتماء في المؤشر الفرعي (الاجتماعي الثقافي) بلغت (94.3%) كأعلى نسبة تلاحم بين مختلف الأبعاد التي تكون المؤشرات الفرعية لمؤشر التلاحم، وهذا يعكس قوة الانتماء إلى الوطن بغض النظر عن المؤثرات الاقتصادية والسياسية، خاصة في ضوء ما تتمتع به المملكة من وجود الحرمين الشريفين وخدمة ضيوف الرحمن، الأمر الذي يجعل المواطن يعتز بالانتماء إليها، وهو جانب قوي وإيجابي يمثل ارتفاع وعي المواطن بأهمية الانتماء إلى الوطن. كما توضح النتائج أن نسبة التلاحم في بُعد الأمن الفكري بلغت (85.83%)، وهي نسبة تمثل الارتفاع في مستوى الإدراك والوعي الأمني الفكري بخطورة التيارات الفكرية المعادية للوطن، كما تعكس الدور الإيجابي الذي قامت به الجهات المختصة لتوعية المواطنين وحمايتهم من الفكر المنحرف، وبلغت نسبة التلاحم في بُعد المشاركة الاجتماعية الثقافية (83.56%)، حيث ارتفعت بنية التضامن الاجتماعي بين أفراد المجتمع، وتنامت ثقافة الحوار والتتوع الفكري. وجاءت العدالة الاقتصادية في الجدول بنسبة بلغت (75.21%)، وتعكس هذه النسبة تفاوت الدخل، والإجراءات التصحيحية التي أثرت في سوق العمل من ناحية الأسعار والسلع والتوظيف والتوطين والتدريب.

جدول رقم (3) نتائج أبعاد المؤشرات الفرعية لمؤشر التلاحم الوطني

المؤشر	نسبة المؤشر	مستوى التلاحم
الاجتماعي الثقافي: الانتماء	94.3%	مستوى عالٍ جداً من التلاحم الوطني
الأمني: الأمن الفكري	85.83%	مستوى عالٍ جداً من التلاحم الوطني
الاجتماعي الثقافي: المشاركة الاجتماعية الثقافية	83.56%	مستوى عالٍ من التلاحم الوطني
الاجتماعي الثقافي: العدالة الاجتماعية	82.61%	مستوى عالٍ من التلاحم الوطني
السياسي: المشاركة السياسية	80.95%	مستوى عالٍ من التلاحم الوطني
الاقتصادي: العدالة الاقتصادية	75.21%	مستوى عالٍ من التلاحم الوطني

شكل رقم (2) نتائج أبعاد المؤشرات الفرعية لمؤشر التلاحم الوطني





## التلاحم الوطني حسب النوع:

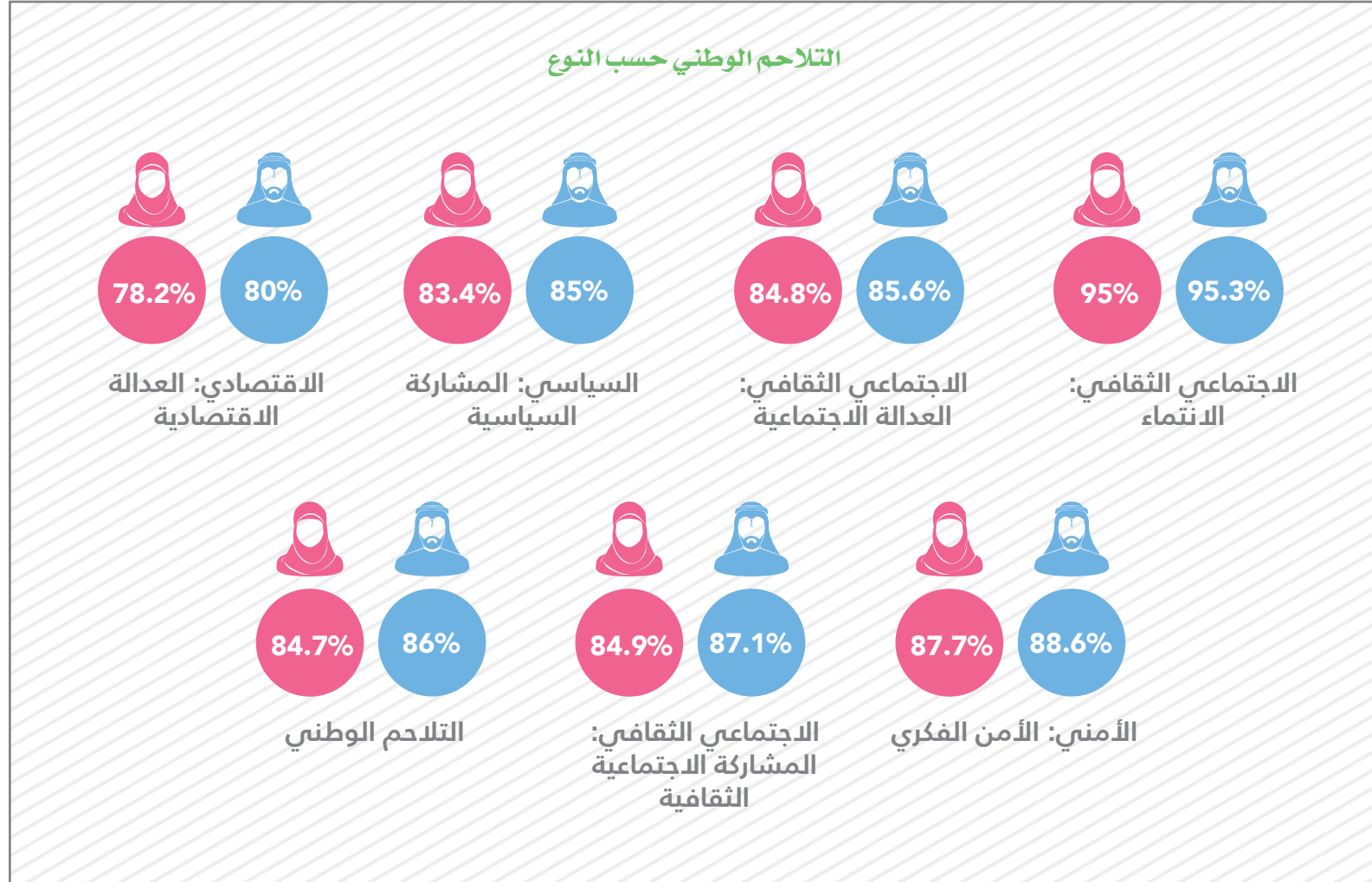
تشير النتائج الواردة في الجدول رقم (4)، والشكل رقم (3)، إلى أن هنالك تقارباً كبيراً بين الرجال والنساء في المؤشرات الفرعية المكونة للتلاحم الوطني، وذلك في ما عدا (مؤشر العدالة الاقتصادية)، نظراً إلى وجود فوارق كبيرة على مستوى التمثيل في سوق العمل، حيث نجد أن نسبة النساء في سوق العمل لا تتجاوز (15.3%)<sup>1</sup> من إجمالي عدد النساء في المملكة. كما أوضحت النتائج تساوي الذكور والإناث (تقريباً) في مؤشر الانتماء الذي حظي بالنسبة الأعلى وسط الجنسين مما يؤكد عمق الانتماء الوطني.

جدول رقم (4) نتائج مؤشرات التلاحم الوطني حسب النوع

اناث	ذكور	
%95.00	%95.30	الاجتماعي الثقافي: الانتماء
%84.80	%85.60	الاجتماعي الثقافي: العدالة الاجتماعية
%83.40	%85.00	السياسي: السياسي المشاركة
%78.20	%80.00	الاقتصادي: العدالة الاقتصادية
%87.70	%88.60	الأمني: الأمن الفكري
%84.90	%87.10	الاجتماعي الثقافي: المشاركة الاجتماعية الثقافية
%84.70	%86	التلاحم الوطني

(1) الهيئة العامة للإحصاء. سوق العمل: الربع الأول 2018م

شكل رقم (3) نتائج مؤشرات التلاحم الوطني حسب النوع





## التلاحم الوطني حسب الفئات العمرية:

تبين النتائج الواردة في الجدول رقم (5)، والشكل رقم (4)، ارتفاع نسبة التلاحم كلما زادت الفئة العمرية باستثناء الفئة العمرية (60 عاماً فأكثر) التي مثلت أقل الفئات تلاحماً، وتوضح النتائج أن العدالة الاقتصادية، والمشاركة الاجتماعية كانت الأقل في نسب التلاحم في الفئة العمرية (60 عاماً فأكثر)، كما تشير النتائج الواردة في الشكل رقم (18) في الملحقات إلى أن نسبة (42.7%) من الفئة العمرية (60 عاماً فأكثر) يتحصلون على دخل شهري أقل من (5000) ريال. كما تشير النتائج إلى انخفاض نسبة العدالة الاقتصادية في كل من الفئتين العمريتين (20 - 29) و (30 - 39) ولعل مرد ذلك يعود إلى أن هاتين الفئتين هما الأكثر في نسب البطالة في سوق العمل، حيث أوردت نتائج الهيئة العامة للإحصاء للربع الأول من العام 2018م، أن نسبة البطالة في الفئة العمرية (20 - 29) تعد الأعلى من بين الفئات العمرية الباحثة عن عمل بنسبة بلغت (53.7%)، يلي ذلك الفئة العمرية (30 - 39) بنسبة بلغت (34.9%)<sup>2</sup>.

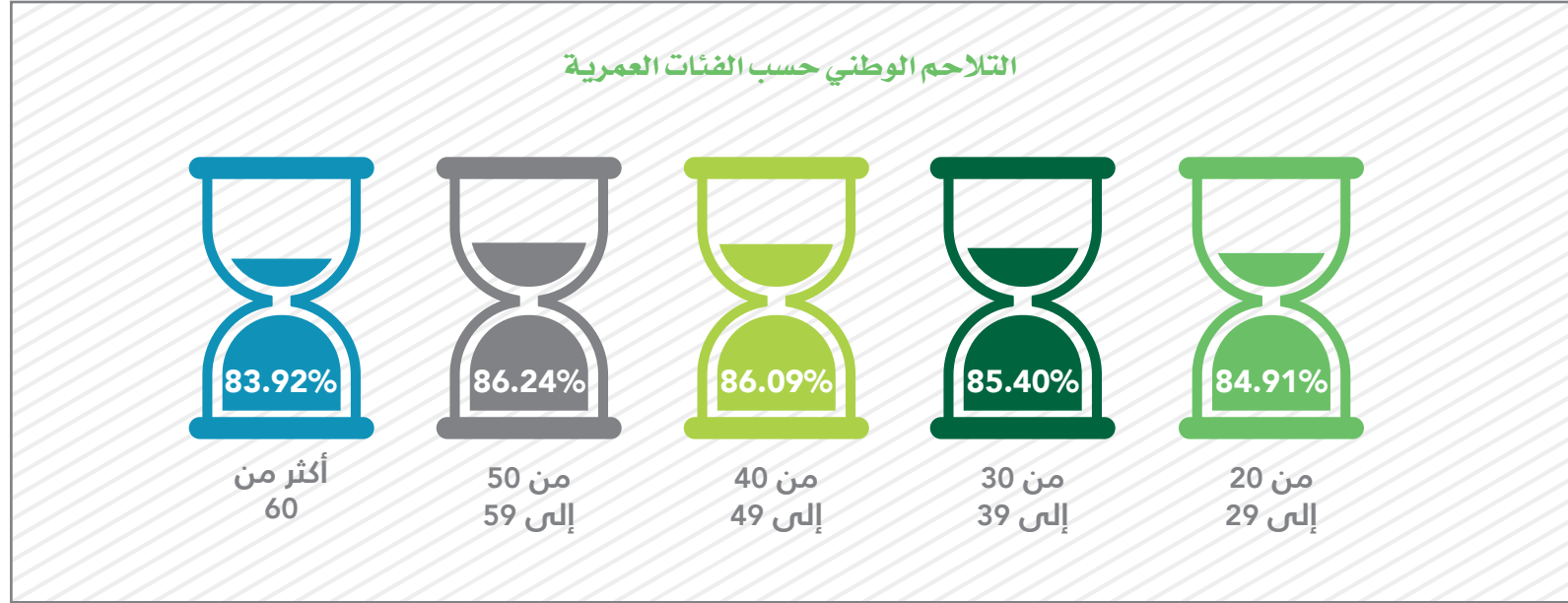
جدول رقم (5) نتائج مؤشرات التلاحم الوطني حسب الفئات العمرية

الفئات العمرية	اجتماعي ثقافي انتماء	اجتماعي ثقافي العدالة	المشاركة السياسية	العدالة الاقتصادية	الأمن الفكري	الاجتماعي الثقافي المشاركة	التلاحم الوطني
من 20 إلى 29	%94.98	%85.15	%83.57	%77.78	%87.87	%86.09	%84.91
من 30 إلى 39	%95.22	%85.11	%84.53	%79.48	%88.02	%86.00	%85.40
من 40 إلى 49	%95.45	%85.56	%84.84	%80.57	%89.08	%86.52	%86.09
من 50 إلى 59	%95.83	%85.35	%85.62	%81.47	%88.40	%86.11	%86.24
أكثر من 60	%93.88	%83.95	%84.95	%78.02	%86.55	%80.55	%83.92

(2) الهيئة العامة للإحصاء. سوق العمل: الربع الأول 2018م



شكل رقم (4) نتائج مؤشرات التلاحم الوطني حسب الفئات العمرية





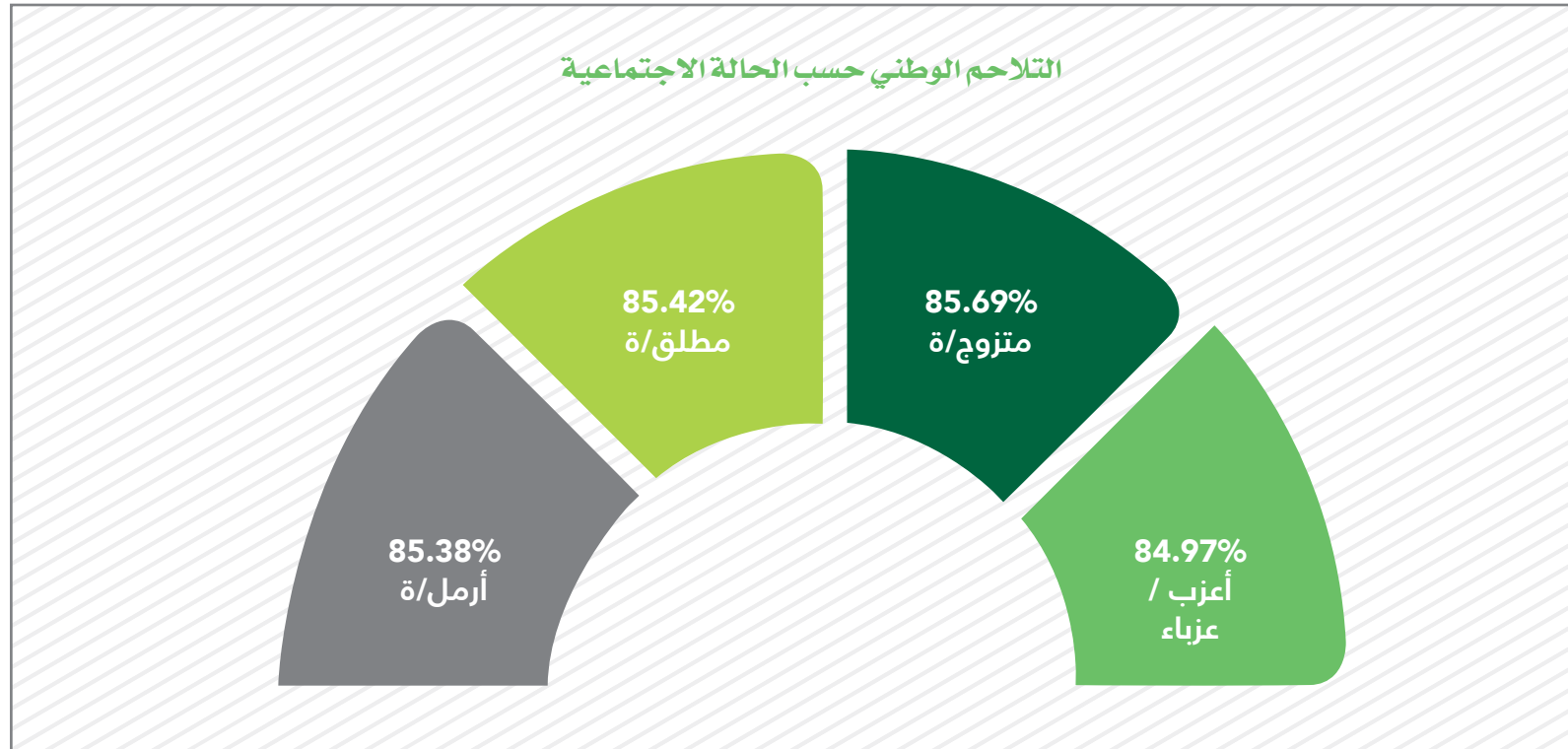
## التلاحم الوطني حسب الحالة الاجتماعية:

توضح النتائج الواردة في الجدول رقم (6) والشكل رقم (5)، تقارب نسبة التلاحم الوطني بين مختلف الحالات الاجتماعية، وحصلت فئة المتزوجين على أعلى نسبة في التلاحم، في حين حصلت فئة العزاب على النسبة الأقل، وحصلت أيضاً على أقل نسبة في مجال العدالة الاقتصادية، وتبين النتائج الواردة في الشكل رقم (18) في الملحقات أن نسبة (59.2%) من فئة العزاب يتحصلون على دخل شهري أقل من (5000) ريال.

جدول رقم (6) نتائج مؤشرات التلاحم الوطني حسب الحالة الاجتماعية

التلاحم الوطني	الاجتماعي الثقافي المشاركة	الأمن الفكري	العدالة الاقتصادية	المشاركة السياسية	اجتماعي ثقافي العدالة	اجتماعي ثقافي انتماء	الحالة الاجتماعية
%84.97	%85.91	%87.65	%78.04	%84.23	%84.94	%94.74	أعزب / عزباء
%85.69	%86.30	%88.59	%79.88	%84.18	%85.45	%95.64	متزوج/ة
%85.42	%85.81	%88.25	%79.53	%85.33	%85.12	%94.63	مطلق/ة
%85.38	%82.79	%88.28	%81.63	%85.34	%84.81	%94.14	أرمل/ة

شكل رقم (5) نتائج مؤشرات التلاحم الوطني حسب الحالة الاجتماعية





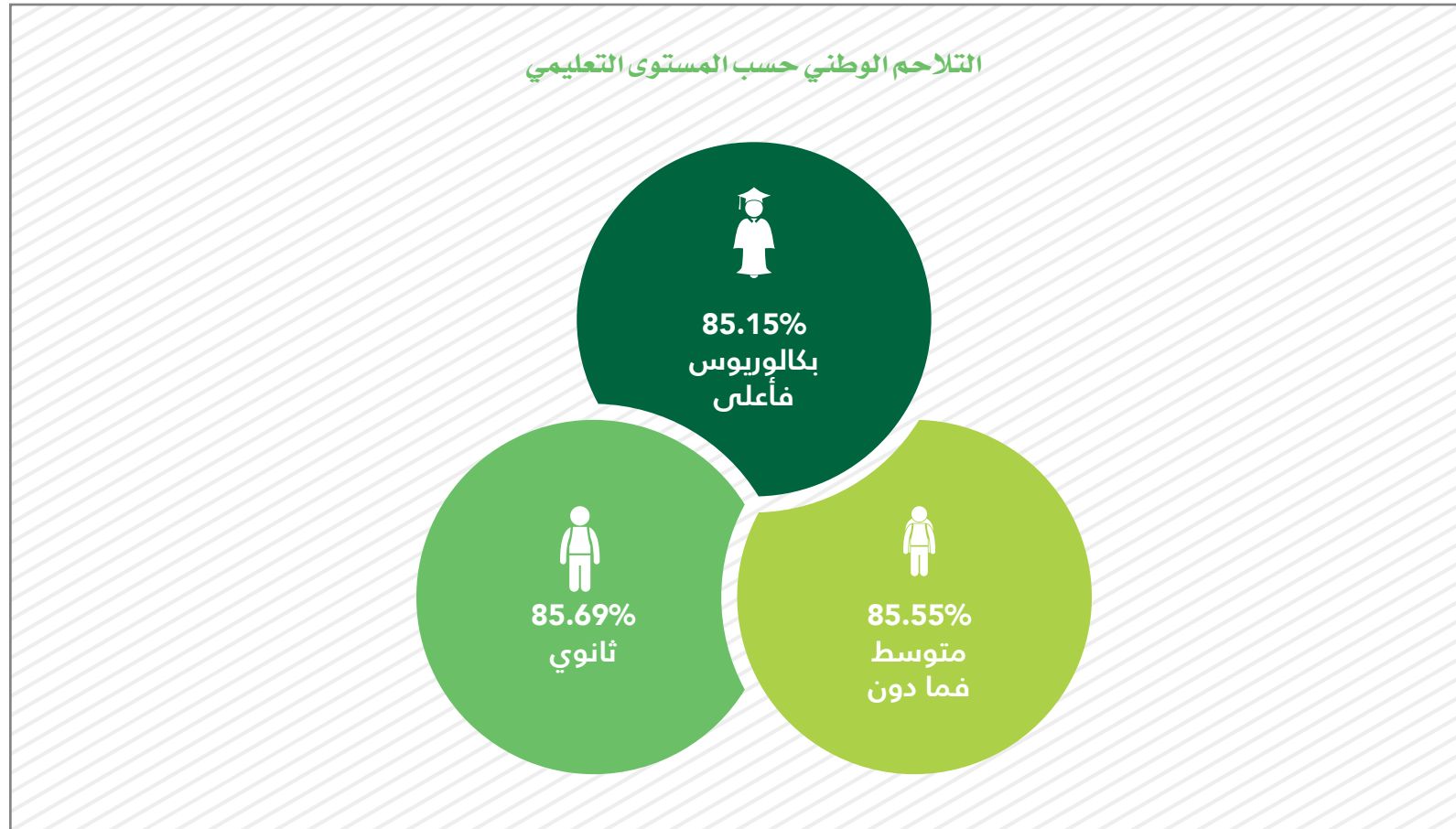
## التلاحم الوطني حسب المستوى التعليمي:

توضح النتائج الواردة في الجدول رقم (7) والشكل رقم (6)، تقارب نسبة التلاحم الوطني بين مختلف المستويات التعليمية، في حين حصلت فئة حاملي الشهادة الثانوية على أعلى نسبة في التلاحم، وأشارت النتائج إلى انخفاض مؤشر العدالة الاقتصادية. مقارنة ببقية المؤشرات الفرعية الأخرى للتلاحم الوطني.

جدول رقم (7) نتائج مؤشرات التلاحم الوطني حسب المستوى التعليمي

التلاحم الوطني	الاجتماعي الثقافي المشاركة	الأمن الفكري	العدالة الاقتصادية	المشاركة السياسية	اجتماعي ثقافي العدالة	اجتماعي ثقافي انتماء	المستوى التعليمي
%85.55	%84.38	%88.12	%80.54	%84.00	%86.09	%94.94	متوسط فما دون
%85.69	%86.42	%88.47	%79.50	%84.33	%85.74	%95.30	ثانوي
%85.15	%86.03	%87.99	%78.71	%84.29	%84.76	%95.14	بكالوريوس فأعلى

شكل رقم (6) نتائج مؤشرات التلاحم الوطني حسب المستوى التعليمي





## التلاحم الوطني حسب نوع العمل:

تشير النتائج الواردة في الجدول رقم (8-أ) والشكل رقم (7-أ)، إلى أن فئتي المتقاعدين وأصحاب العمل الخاص كانتا الأقل في نسبة التلاحم الوطني، ولعل ذلك يعود إلى الأنظمة والقوانين الضابطة التي أصدرتها الدولة مؤخراً لتنظيم سوق العمل وتطويره في إطار تحقيق رؤية 2030 وما صاحب ذلك من فقدان بعض أصحاب المؤسسات والشركات بعض الميزات التفضيلية التي كانت تؤثر سلباً في الاقتصاد الوطني، مثل: العمالة السائبة التي كانت تشكل مصدراً رخيصاً للأيدي العاملة لبعض المؤسسات والشركات رغم تأثيرها السلبي في توطين القطاع الخاص وسعودته، حيث تبين النتائج الواردة في الشكل رقم (20) بالملحقات أن فئة أصحاب العمل حصلت على أقل نسبة توافق على سؤال: (تكفل الأنظمة والقوانين حرية ممارسة كل الأنشطة الاقتصادية المشروعة). وبالنسبة إلى فئة المتقاعدين فعمل الظروف الاقتصادية الأخيرة قد أثرت في بعضهم بشكل واضح مع ثبات دخلهم الشهري ومحدوديته، حيث بينت نتائج الشكل رقم (7-ب) أن الغالبية العظمى منهم كان دخلهم الشهري أقل من (5000 ريال)، وتوضح النتائج الواردة في الجدول رقم (7-ب)، أن (22%) من المتقاعدين كانوا من الذكور، في حين شكلت النساء ما نسبته (78%)، وأشارت نتائج المتقاعديات الإناث إلى أن (42%) منهن من المتزوجات، و(39%) منهن من غير المتزوجات، و(13%) من المطلقات، و(6%) من الأرامل. في حين بينت نتائج المتقاعدين الذكور أن (53%) منهم من المتزوجين، و(47%) كانوا غير متزوجين.

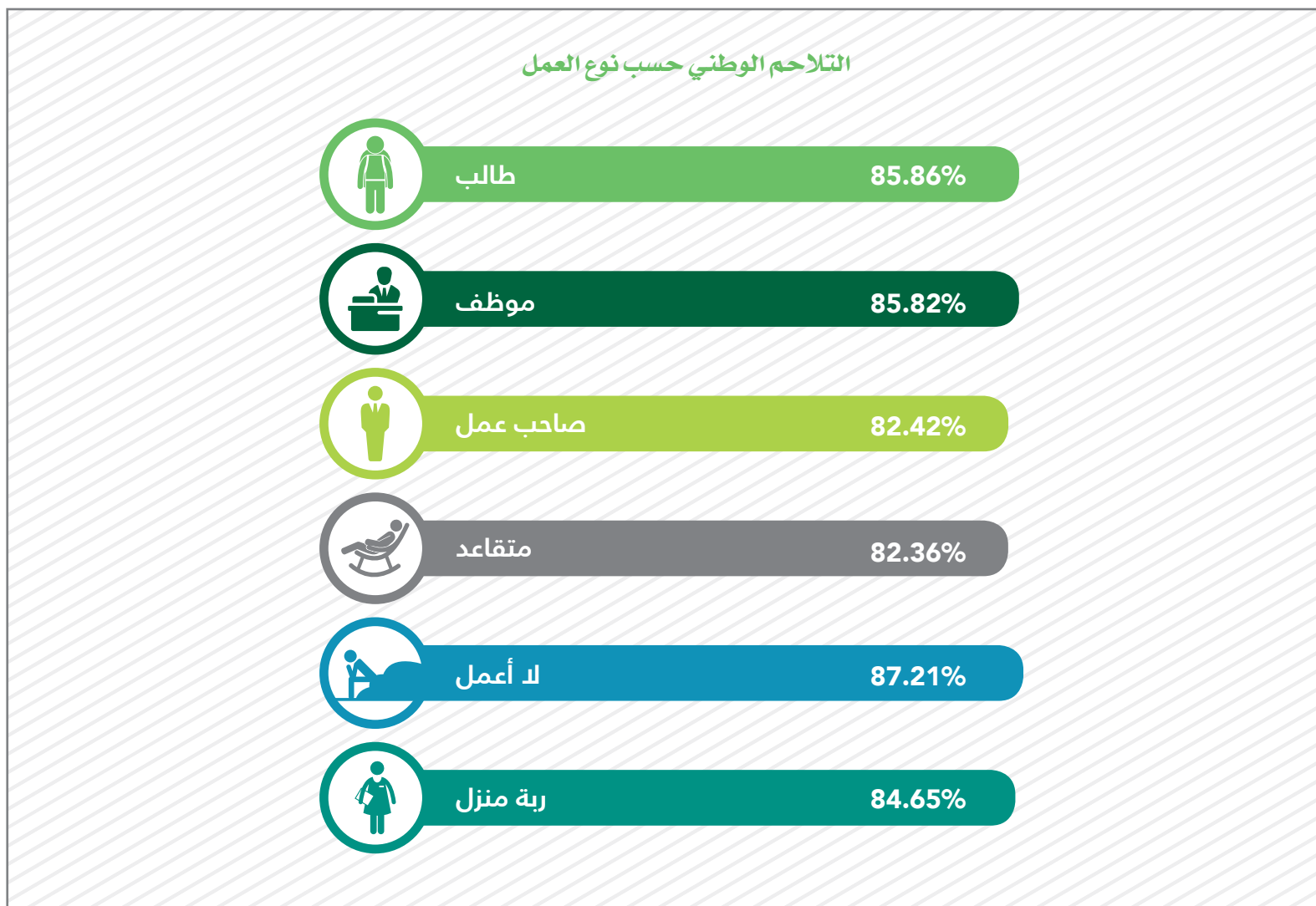
وتصدرت فئة العاطلين عن العمل مستوى التلاحم الوطني، ولعل ذلك يرجع إلى الآمال العريضة التي تبنيها هذه الفئة على رؤية 2030 التي وعدت بتوفير العديد من فرص العمل، وكذلك برامج التحول الوطني، التي تعمل على توطين الوظائف وتمكين المرأة في سوق العمل، وتبين النتائج الواردة في الجدول رقم (8-ج)، أن نسبة الإناث العاطلات عن العمل في العينة بلغت (57%)، في حين كانت نسبة الذكور (47%)، كما أوضحت نتائج الإناث العاطلات عن العمل أن (68%) منهن كان مستواهن التعليمي جامعياً فما فوق. وتمثل نسبة (87%) منهن في الفئات العمرية (20 - 39) عاماً. وبينت نتائج الذكور العاطلين عن العمل، أن (51%) منهم من حملة الشهادات الجامعية فما فوق وتمركز (93%) منهم في الفئات العمرية (20 - 39) عاماً.

جدول رقم (8-أ) نتائج مؤشرات التلاحم الوطني حسب نوع العمل

نوع الوظيفة	اجتماعي ثقافي انتماء	اجتماعي ثقافي العدالة	المشاركة السياسية	العدالة الاقتصادية	الأمن الفكري	الاجتماعي الثقافي المشاركة	التلاحم الوطني
طالب	%94.19	%86.59	%84.20	%80.63	%88.01	%86.74	%85.86
موظف	%95.59	%85.40	%84.66	%79.42	%88.78	%86.67	%85.82
صاحب عمل	%92.70	%82.52	%80.57	%77.04	%85.54	%82.07	%82.42
متقاعد	%94.69	%82.53	%82.16	%72.78	%85.44	%83.66	%82.36
لا أعمل	%95.35	%86.23	%86.01	%83.95	%89.51	%87.20	%87.21
ربة منزل	%95.35	%84.97	%84.33	%78.90	%87.28	%83.29	%84.65

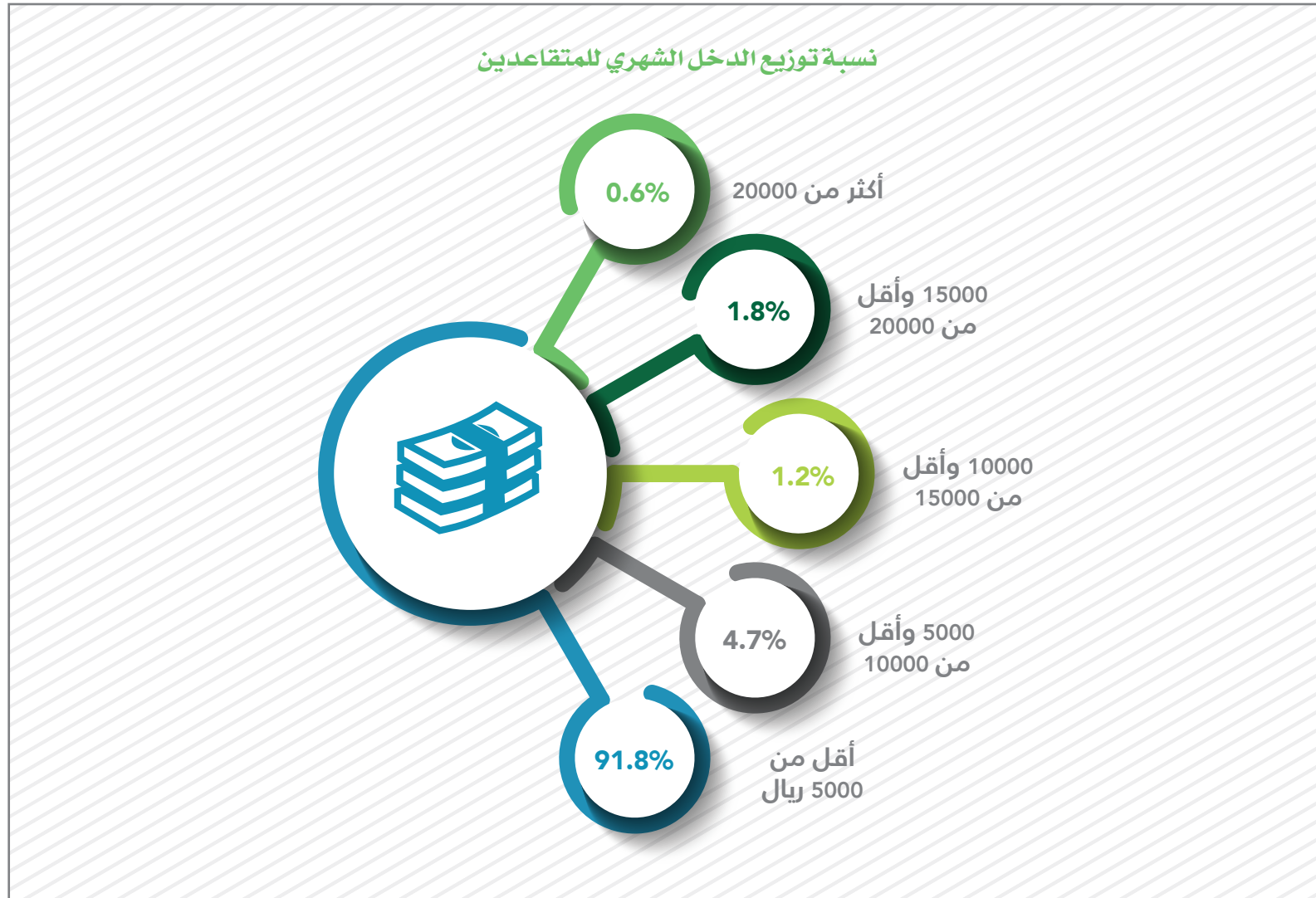


شكل رقم (7-أ) نتائج مؤشرات التلاحم الوطني حسب نوع العمل





شكل رقم (7-ب) نسبة توزيع الدخل الشهري للمتقاعدين





جدول رقم (8-ب) توزيع المتقاعدين حسب النوع والحالة الاجتماعية

المجموع	الحالة الاجتماعية				النوع
	أرمل/ة	مطلق/ة	متزوج/ة	أعزب / عزباء	
34	0	0	18	16	ذكر
123	7	16	52	48	أنثى
<b>157</b>	<b>7</b>	<b>16</b>	<b>70</b>	<b>64</b>	<b>المجموع</b>

جدول رقم (8-ج) توزيع العاطلين عن العمل حسب النوع، والمستوى التعليمي، والفئات العمرية

المجموع	الفئات العمرية					المستوى التعليمي	النوع
	أكثر من 60	من 50 إلى 59	من 40 إلى 49	من 30 إلى 39	من 20 إلى 29		
16	0	0	2	7	7	متوسط فما دون	ذكر
80	0	1	7	15	57	ثانوي	
49	0	0	1	11	37	دبلوم	
147	1	1	5	32	108	بكالوريوس	

جدول رقم (8-ج) توزيع العاطلين عن العمل حسب النوع، والمستوى التعليمي، والفئات العمرية تابع

المجموع	الفئات العمرية					المستوى التعليمي	النوع
	أكثر من 60	من 50 إلى 59	من 40 إلى 49	من 30 إلى 39	من 20 إلى 29		
4	0	0	1	1	2	ماجستير	ذكر
1	0	0	1	0	0	دكتوراه	
297	1	2	17	66	211	المجموع	
3	1	1	1	0	0	لا أقرأ ولا أكتب	أنثى
9	0	1	3	3	2	متوسط فما دون	
74	0	3	15	21	35	ثانوي	
39	0	1	1	15	22	دبلوم	
240	0	2	13	65	160	بكالوريوس	
20	0	0	2	11	7	ماجستير	
2	0	0	0	0	2	دكتوراه	
387	1	8	35	115	228	المجموع	



جدول رقم (8-ج) توزيع العاطلين عن العمل حسب النوع، والمستوى التعليمي، والفئات العمرية تابع

المجموع	الفئات العمرية					المستوى التعليمي	النوع
	أكثر من 60	من 50 إلى 59	من 40 إلى 49	من 30 إلى 39	من 20 إلى 29		
3	1	1	1	0	0	لا أقرأ ولا أكتب	المجموع
25	0	1	5	10	9	متوسط فما دون	
154	0	4	22	36	92	ثانوي	
88	0	1	2	26	59	دبلوم	
387	1	3	18	97	268	بكالوريوس	
24	0	0	3	12	9	ماجستير	
3	0	0	1	0	2	دكتوراه	
684	2	10	52	181	439	المجموع	

## التلاحم الوطني حسب مستوى الدخل:

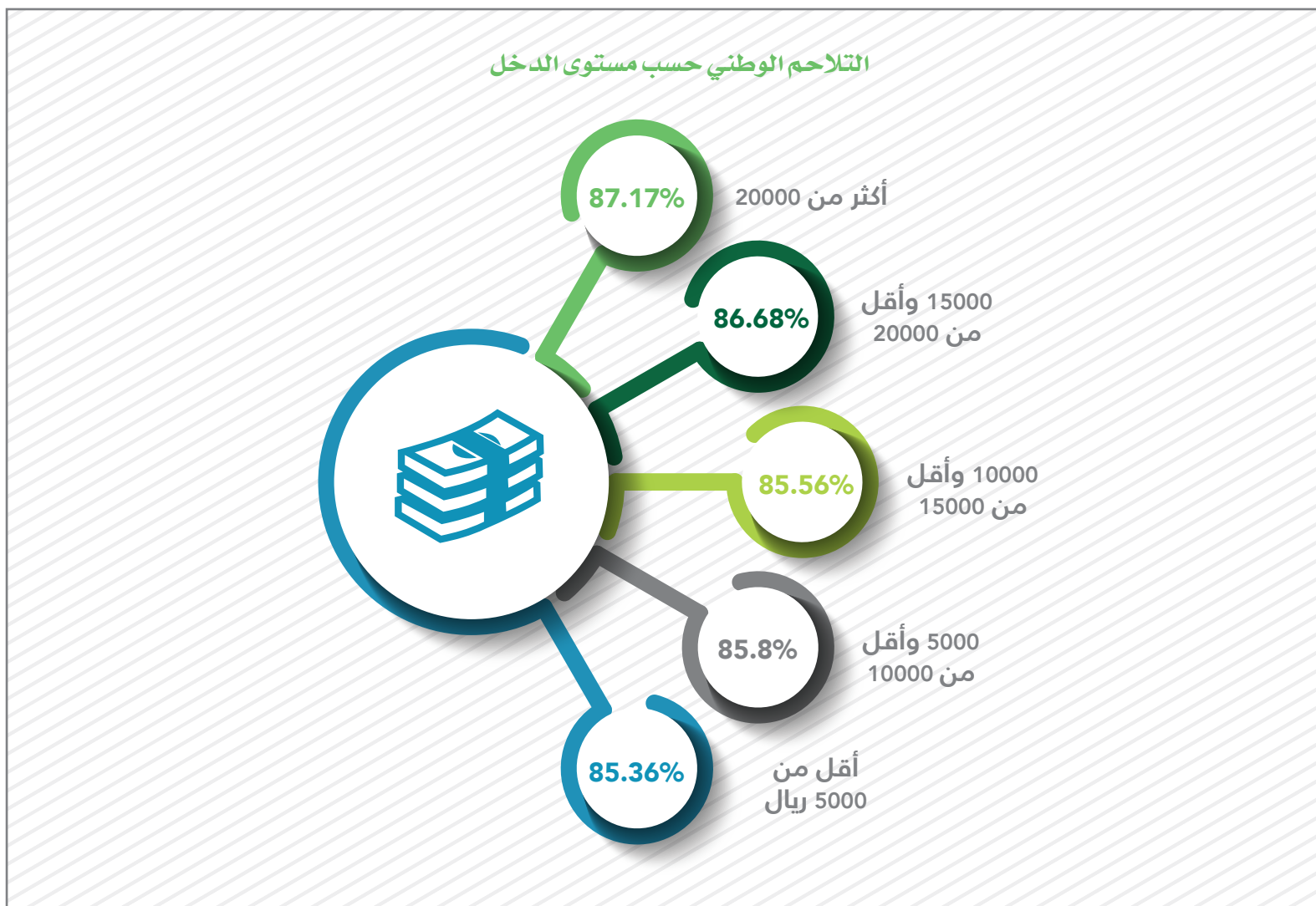
توضح النتائج الواردة في الجدول رقم (9)، والشكل رقم (8) أنه كلما زاد مستوى دخل الفرد زاد التلاحم، باستثناء فئة مستوى الدخل (10000 وأقل من 15000 ريال)، التي بينت نتائجها مستوى أقل في بُعدي (العدالة)، و(المشاركة) في المؤشر الفرعي (الاجتماعي والثقافي)، وفي بُعد (المشاركة السياسية) في المؤشر الفرعي السياسي، عند مقارنتها بنتائج الفئة السابقة لها (5000 وأقل من 10000).

جدول رقم (9) نتائج مؤشرات التلاحم الوطني حسب مستوى الدخل

مستوى الدخل	اجتماعي ثقافي انتماء	اجتماعي ثقافي العدالة	المشاركة السياسية	العدالة الاقتصادية	الأمن الفكري	الاجتماعي الثقافي المشاركة	التلاحم الوطني
أقل من 5000 ريال	%95.04	%85.63	%84.47	%78.74	%88.22	%85.73	%85.36
5000 وأقل من 10000	%95.49	%85.97	%84.57	%78.60	%89.09	%86.41	%85.80
10000 وأقل من 15000	%95.50	%84.86	%84.38	%79.69	%87.89	%86.72	%85.56
15000 وأقل من 20000	%95.40	%86.05	%85.21	%81.84	%89.45	%87.34	%86.68
أكثر من 20000	%95.99	%86.32	%85.85	%82.23	%89.68	%88.01	%87.17



شكل رقم (8) نتائج مؤشرات التلاحم الوطني حسب مستوى الدخل



## التلاحم الوطني حسب نوع السكن:

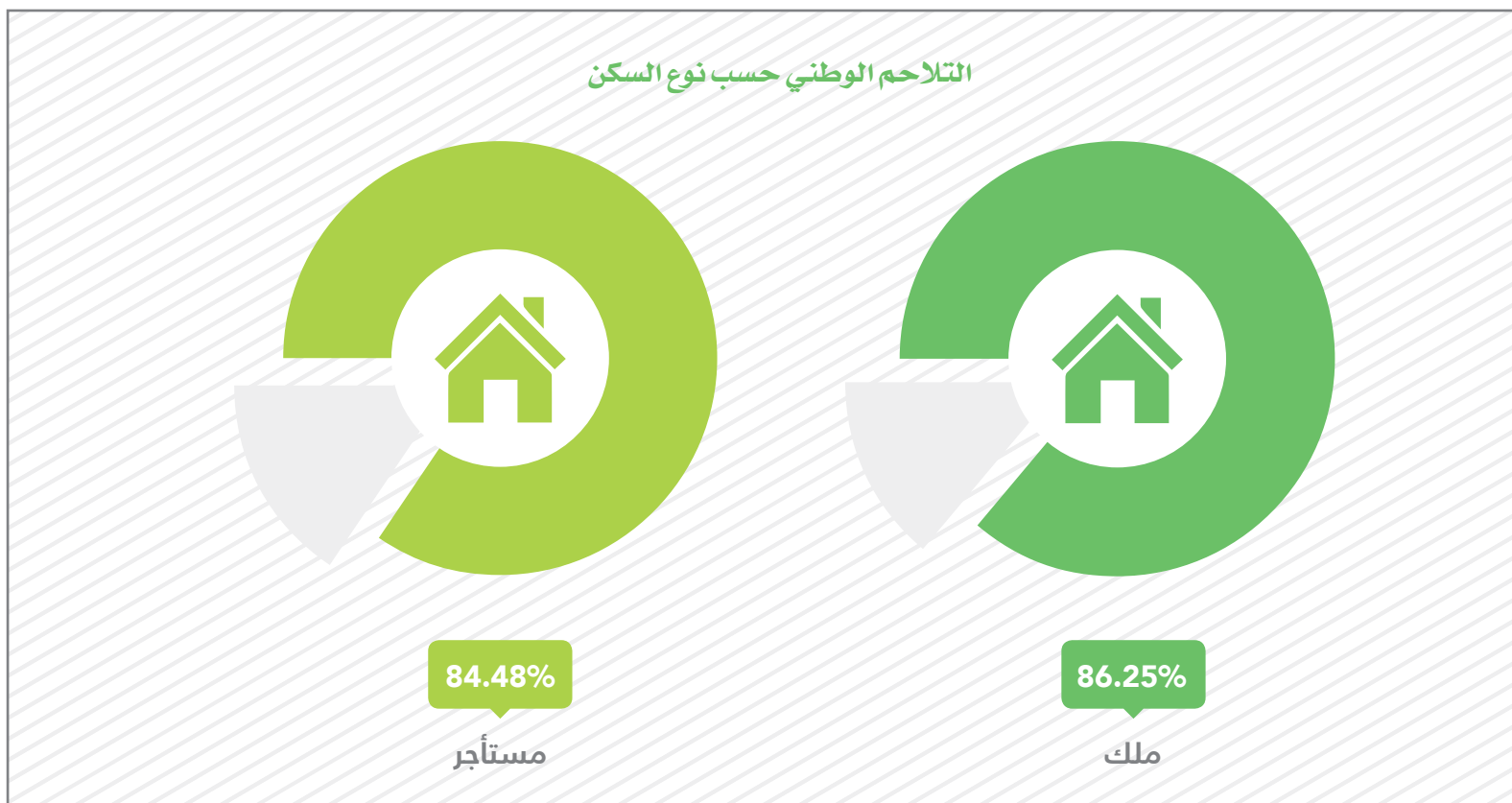
تبين النتائج الواردة في الجدول رقم (10)، والشكل رقم (9)، أن هناك تبايناً واضحاً بين مستوى التلاحم الوطني ونوعية السكن، حيث أشارت النتائج إلى ارتفاع التلاحم لدى المواطنين الذين يمتلكون سكناً مقارنة بأولئك الذين يسكنون بالإيجار، وهذا يعكس أهمية العدالة الاقتصادية في تحسين المعيشة وتأثيرها في مستوى التلاحم الوطني.

جدول رقم (10) نتائج مؤشرات التلاحم الوطني حسب نوع السكن

نوع السكن	اجتماعي ثقافي انتماء	اجتماعي ثقافي العدالة	المشاركة السياسية	العدالة الاقتصادية	الأمن الفكري	الاجتماعي الثقافي المشاركة	التلاحم الوطني
ملك	%95.53	%86.18	%84.53	%81.13	%88.93	%86.44	%86.25
مستأجر	%94.84	%84.22	%84.03	%77.01	%87.41	%85.68	%84.48



شكل رقم (9) نتائج مؤشرات التلاحم الوطني حسب نوع السكن





## البيانات الديموغرافية لأفراد مجتمع الدراسة:

يُظهر الجدول رقم (11)، والرسم البياني رقم (10)، توزيع عينة الدراسة حسب المنطقة الجغرافية، حيث بلغ حجم عينة الدراسة (5855) فرداً يتوزعون على ثلاث عشرة منطقة إدارية، كما يظهر الجدول رقم (12)، والرسم البياني رقم (11)، توزيع عينة الدراسة حسب النوع، حيث بلغ حجم عينة الذكور (3054) بنسبة بلغت (52.2%)، في حين بلغ حجم عينة الإناث (2801) بنسبة بلغت (47.8%). النتائج في الجدول رقم (13)، والرسم البياني رقم (12)، توضح أن ما نسبته (48.5%) من عينة الدراسة كانوا من حملة البكالوريوس، في حين بلغت نسبة الذين كان تعليمهم ضمن مستوى الثانوي (23.5%). النتائج الواردة في الجدول رقم (14)، والرسم البياني (13)، تبين أن نسبة توزيع الفئات العمرية الشبابية (20 - 39) بلغت (71.8%) الأمر الذي أدى إلى استحواذ فئة الشباب على عينة الدراسة.

أما ما يختص بتوزيع عينة الدراسة حسب الحالة الاجتماعية، فأظهرت النتائج في الجدول رقم (15)، والرسم البياني رقم (14)، أن (51%) من عينة الدراسة هم من المتزوجين، في حين (42.1%) من العزاب. وتشير النتائج الواردة في الجدول رقم (16)، والرسم البياني (15) إلى أن نسبة توزيع موظفي القطاع الحكومي في العينة بلغت (32.5%)، في حين بلغت نسبة موظفي القطاع الخاص (25.9%)، مما يعني سيطرة الموظفين بالقطاعين الخاص والعام على توصيف الحالة الوظيفية لعينة الدراسة بنسبة بلغت (58.4%).

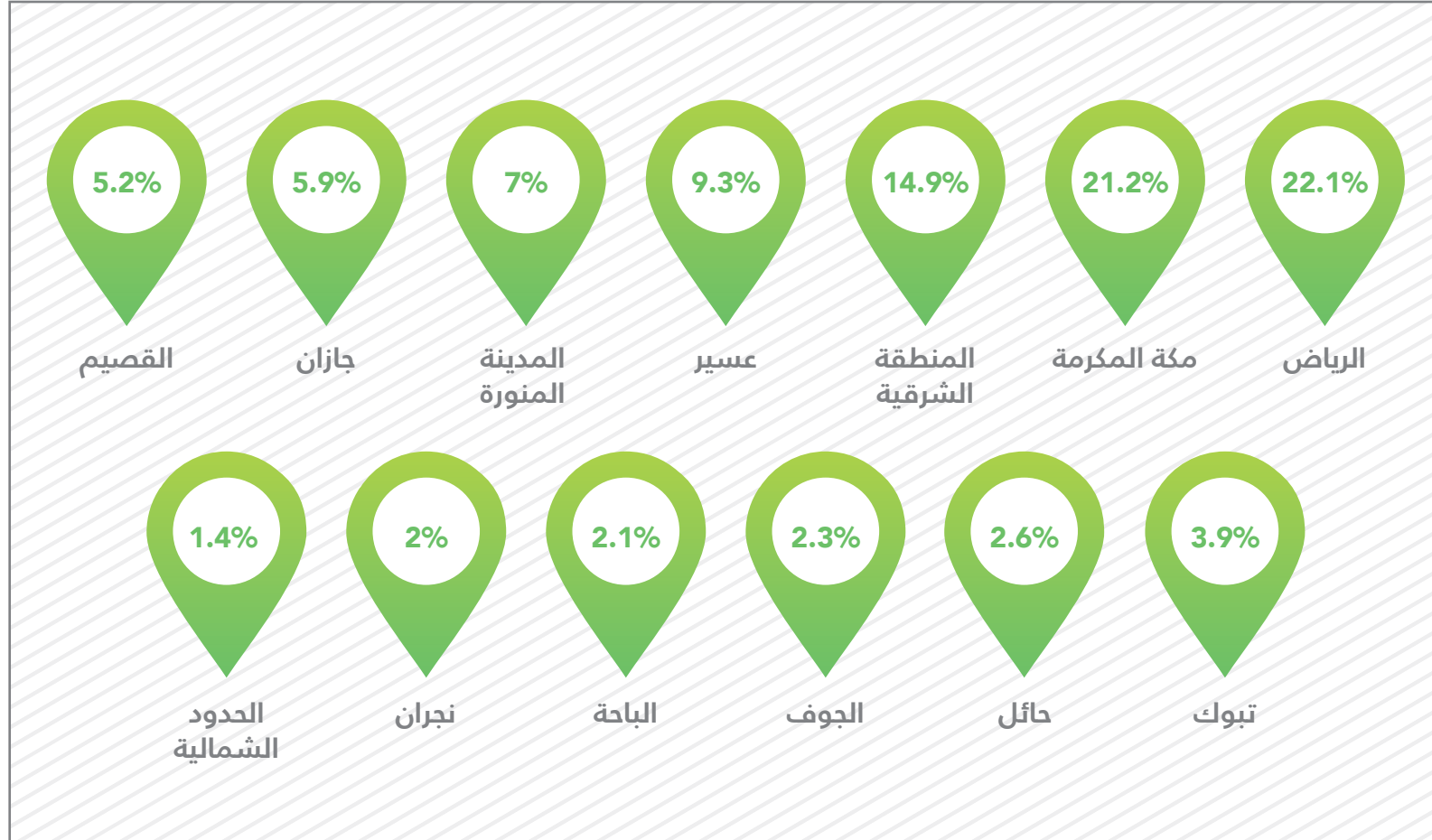
وتظهر النتائج الواردة في الجدول رقم (17)، والرسم البياني رقم (16)، توزيع عينة الدراسة حسب مستوى الدخل، حيث توضح النتائج أن (22.4%) من العينة كان دخلهم أقل من (5000) ريال، في حين بلغت نسبة الذين كانوا يتلقون دخلاً يتراوح ما بين (5000) وأقل من (10000) (25.9%)، وكانت نسبة الذين يتقاضون دخلاً يتراوح ما بين (10000) وأقل من (20000) (25.6%). وتشير النتائج الواردة في الجدول رقم (18)، والرسم البياني رقم (17) إلى أن ما نسبته (50.5%) من عينة الدراسة لا يمتلكون سكيناً.



جدول رقم (11) توزيع العينة حسب المنطقة الإدارية

النسبة المئوية	التكرار	المنطقة
22.1	1294	الرياض
21.2	1244	مكة المكرمة
14.9	870	المنطقة الشرقية
9.3	544	عسير
7	408	المدينة المنورة
5.9	348	جازان
5.2	305	القصيم
3.9	230	تبوك
2.6	154	حائل
2.3	132	الجوف
2.1	122	الباحة
2	120	نجران
1.4	84	الحدود الشمالية
100	5855	المجموع

شكل رقم (10) نسبة توزيع العينة حسب المنطقة الإدارية

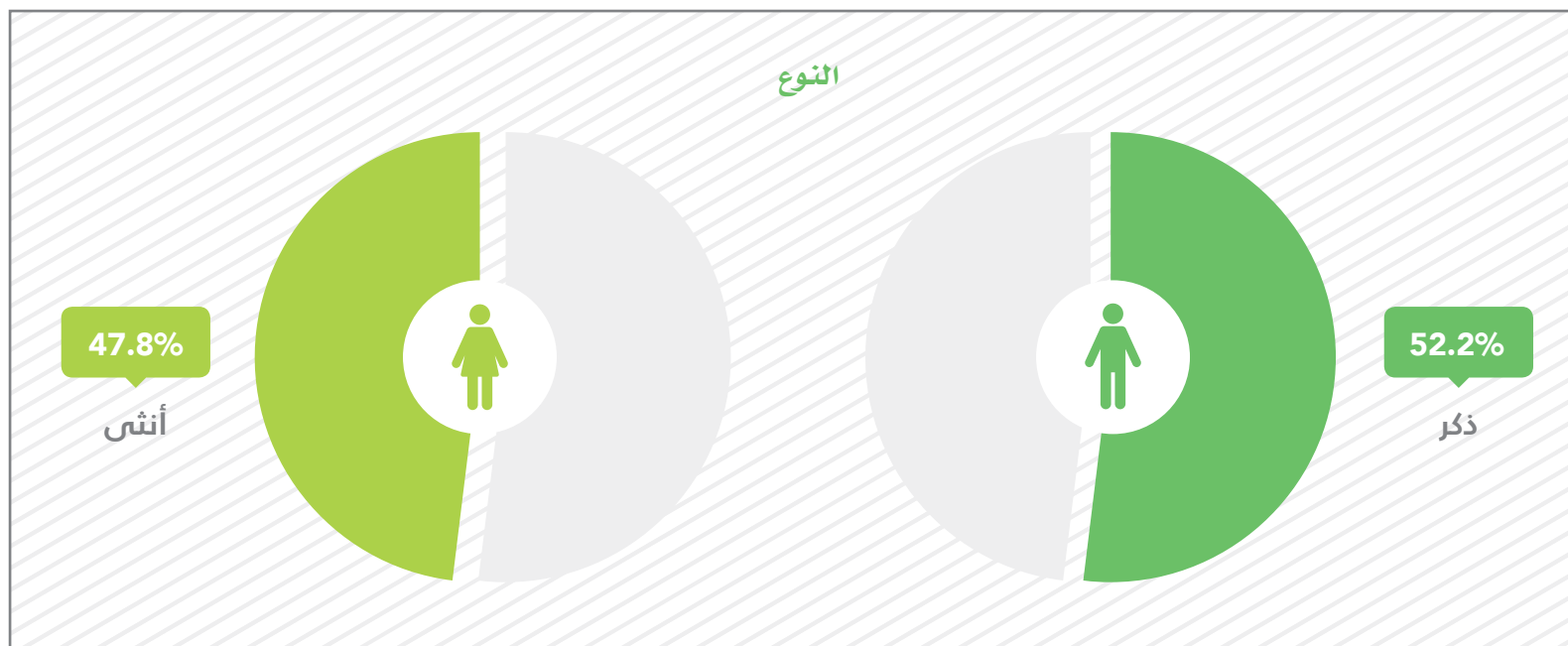




جدول رقم (12) توزيع العينة حسب النوع

النوع	التكرار	النسبة المئوية
ذكر	3054	52.2
أنثى	2801	47.8
المجموع	5855	100

شكل رقم (11) نسبة توزيع العينة حسب النوع

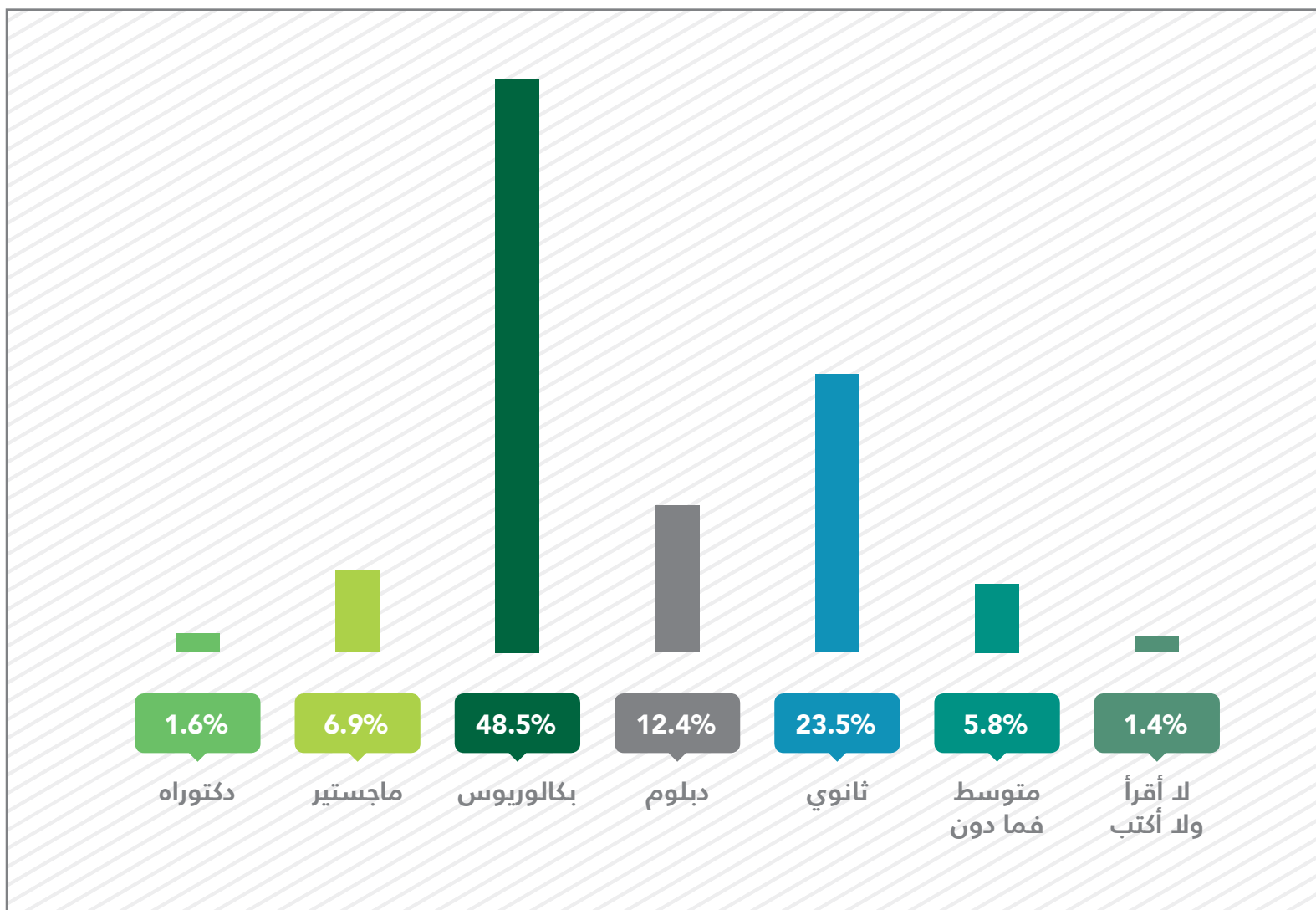


جدول رقم (13) توزيع العينة حسب المستوى التعليمي

النسبة المئوية	التكرار	المستوى التعليمي
1.4	80	لا أقرأ ولا أكتب
5.8	339	متوسط فما دون
23.5	1375	ثانوي
12.4	724	دبلوم
48.5	2839	بكالوريوس
6.9	404	ماجستير
1.6	94	دكتوراه
100	5855	المجموع



شكل رقم (12) نسبة توزيع العينة حسب المستوى التعليمي

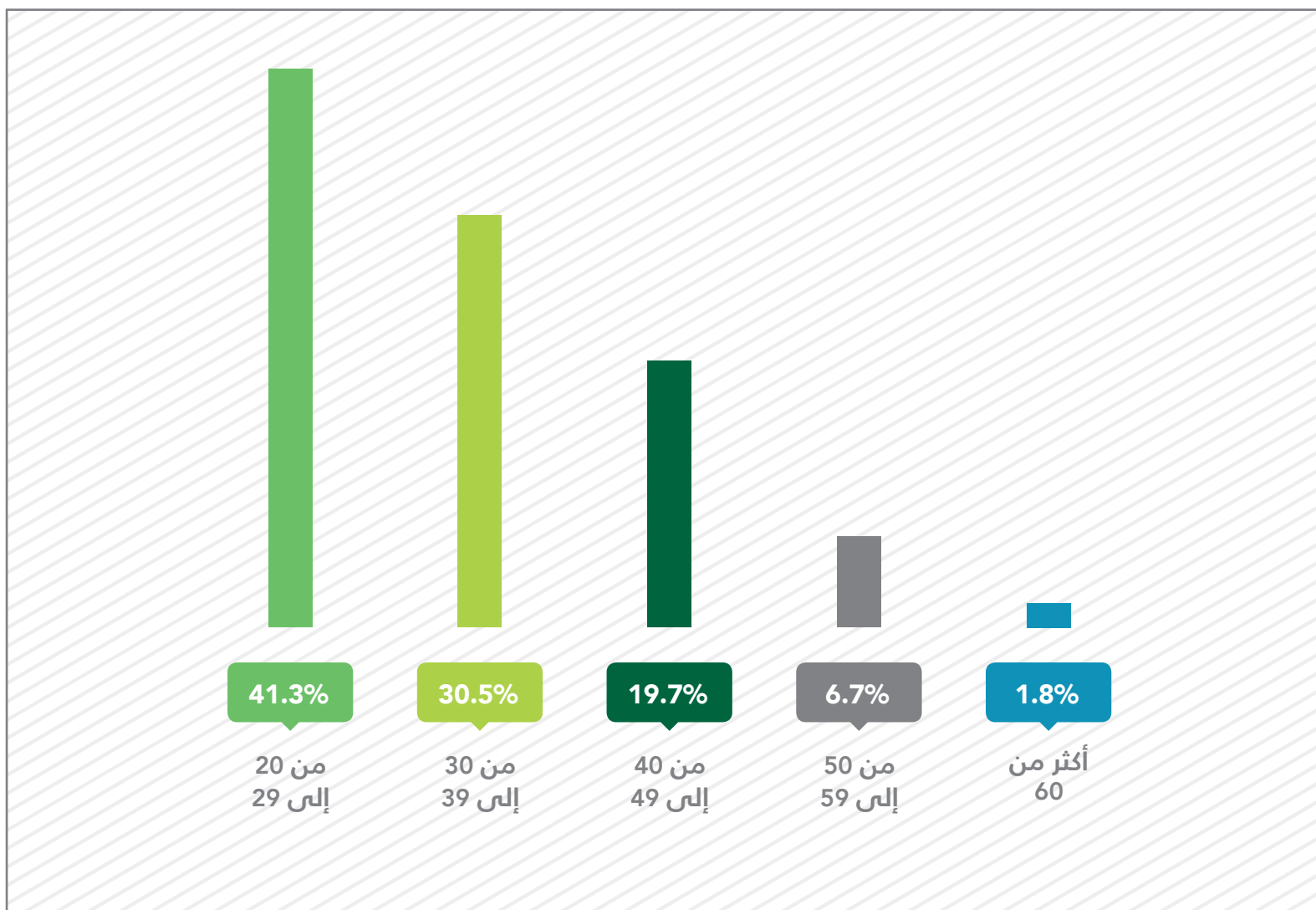


جدول رقم (14) توزيع العينة حسب الفئات العمرية

النسبة المئوية	التكرار	الفئات العمرية
41.3	2417	من 20 إلى 29
30.5	1783	من 30 إلى 39
19.7	1155	من 40 إلى 49
6.7	394	من 50 إلى 59
1.8	106	أكثر من 60
100	5855	المجموع



شكل رقم (13) نسبة توزيع العينة حسب الفئات العمرية



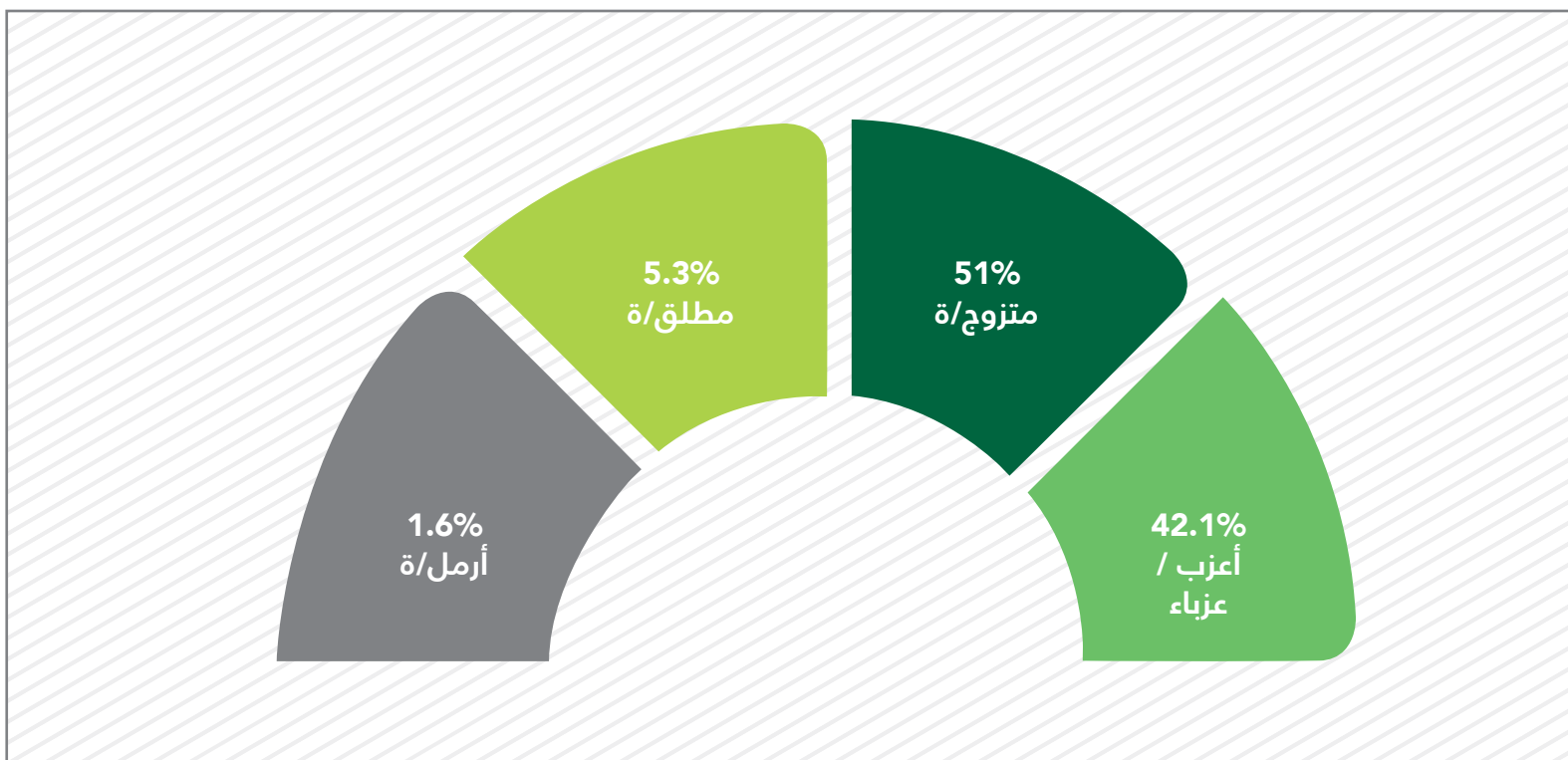


جدول رقم (15) توزيع العينة حسب الحالة الاجتماعية

النسبة المئوية	التكرار	الحالة الاجتماعية
42.1	2463	أعزب / عزباء
51	2984	متزوج/ة
5.3	312	مطلق/ة
1.6	96	أرمل/ة
100	5855	المجموع



شكل رقم (14) نسبة توزيع العينة حسب الحالة الاجتماعية

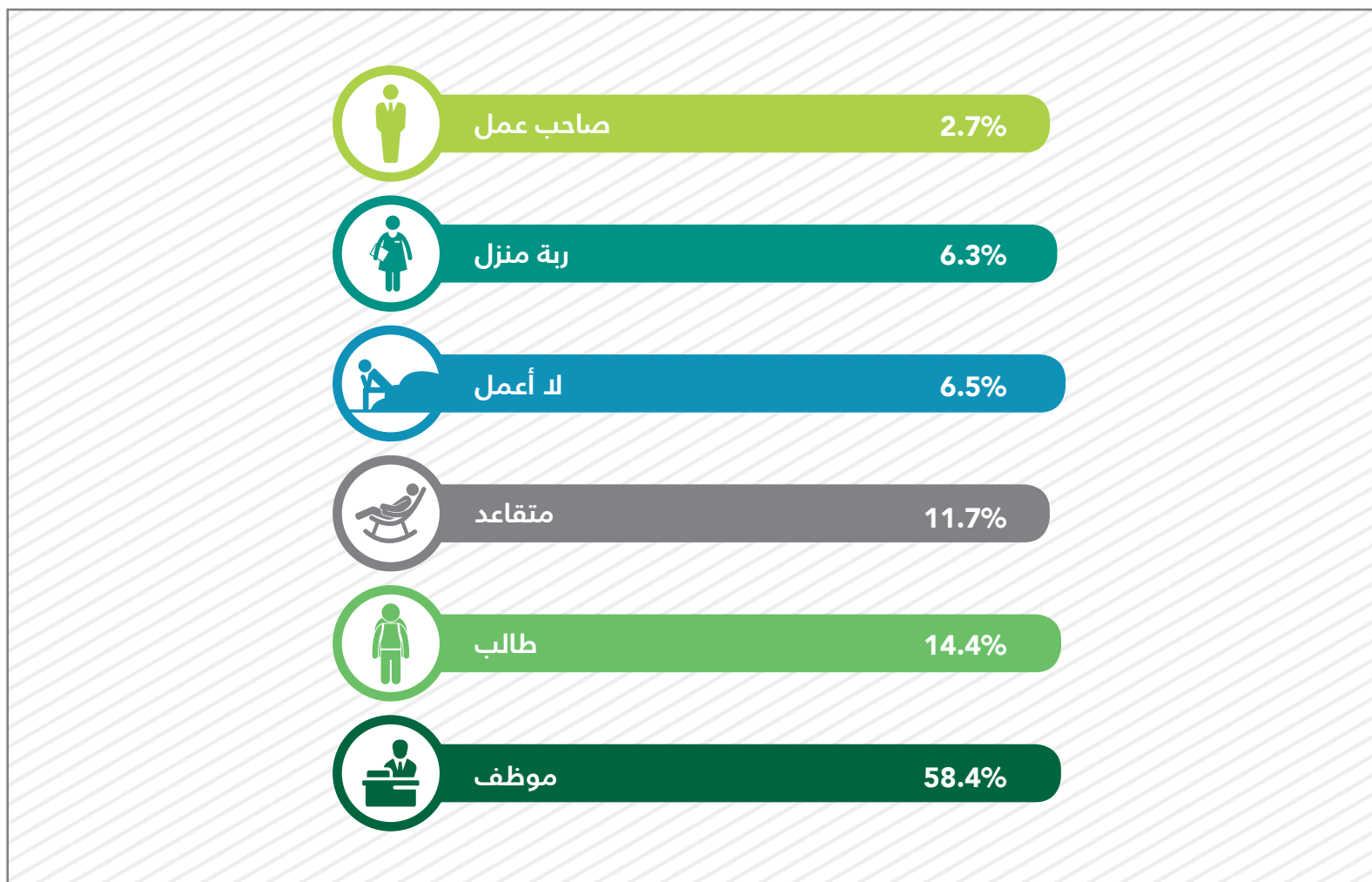


جدول رقم (16) توزيع العينة حسب نوع العمل

النسبة المئوية	التكرار	نوع العمل
2.7	157	صاحب عمل
6.3	370	ربة منزل
6.5	381	لا أعمل
11.7	684	متقاعد
14.4	845	طالب
58.4	3418	موظف
100	5855	المجموع



شكل رقم (15) نسبة توزيع العينة حسب نوع العمل



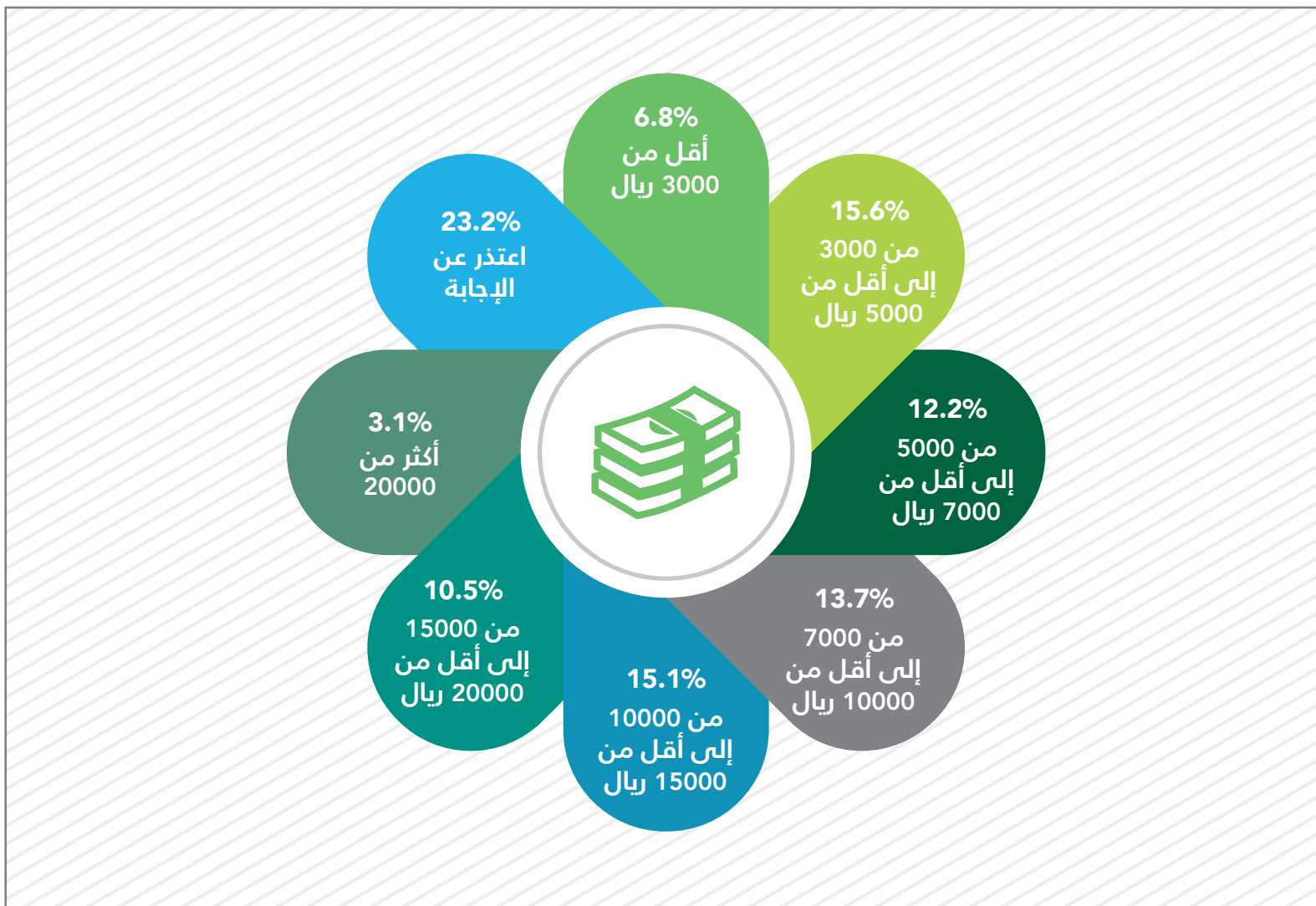
جدول رقم (17) توزيع العينة حسب مستوى الدخل<sup>3</sup>

النسبة المئوية	التكرار	مستوى الدخل
6.8	288	أقل من 3000 ريال
15.6	664	من 3000 إلى أقل من 5000 ريال
12.2	518	من 5000 إلى أقل من 7000 ريال
13.7	583	من 7000 إلى أقل من 10000 ريال
15.1	641	من 10000 إلى أقل من 15000 ريال
10.5	447	من 15000 إلى أقل من 20000 ريال
3.1	131	أكثر من 20000
23.2	987	اعتذر عن الإجابة
100	4259	المجموع

(3) مستوى الدخل تم حسابه من العاملين بالقطاع الحكومي، القطاع الخاص، أصحاب الأعمال، المتقاعدين



شكل رقم (16) نسبة توزيع العينة حسب مستوى الدخل



جدول رقم (18) توزيع العينة حسب نوع السكن

النسبة المئوية	التكرار	نوع السكن
49.5	2896	ملك
50.5	2959	مستأجر
100	5855	المجموع

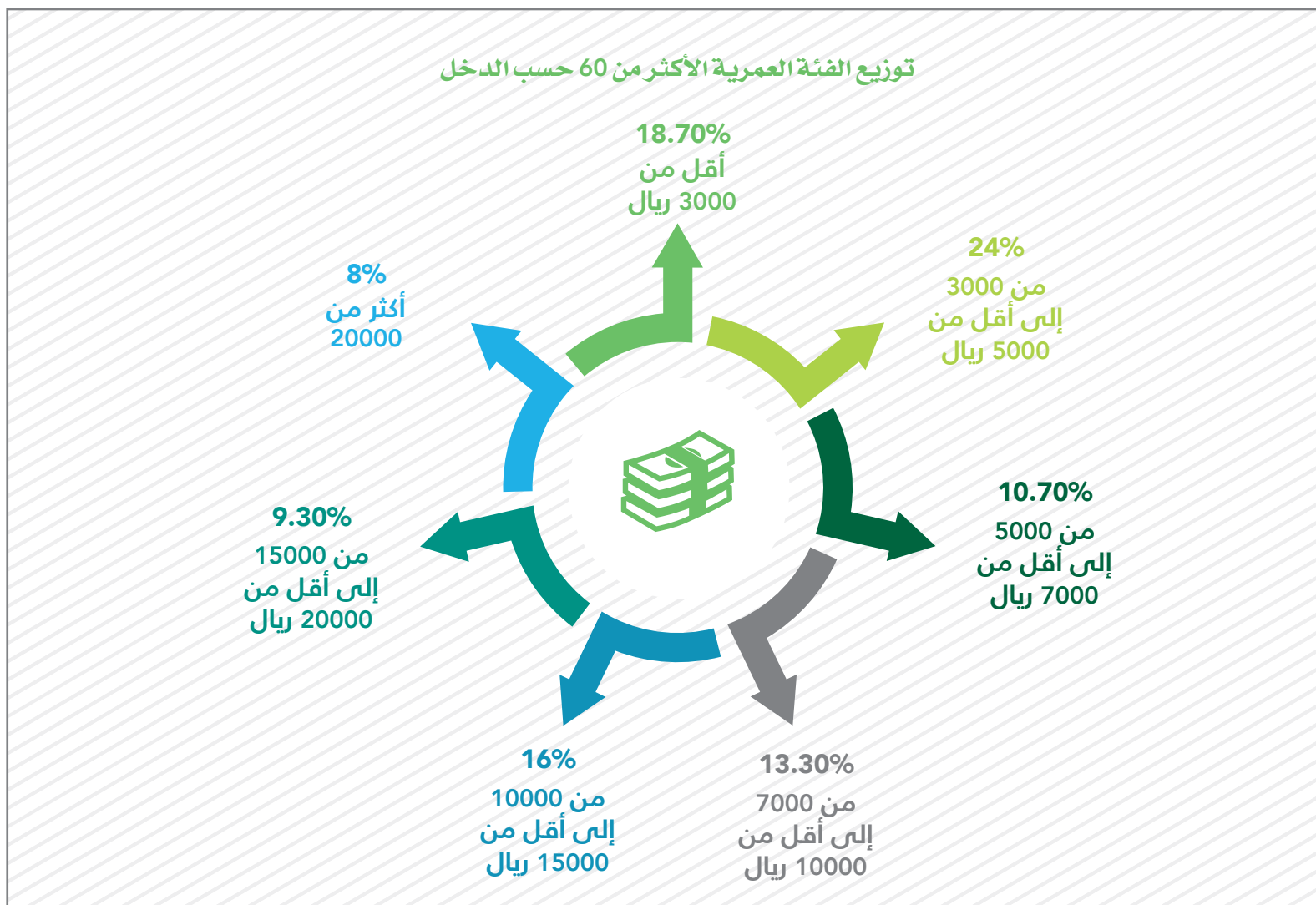
شكل رقم (17) نسبة توزيع العينة حسب نوع السكن





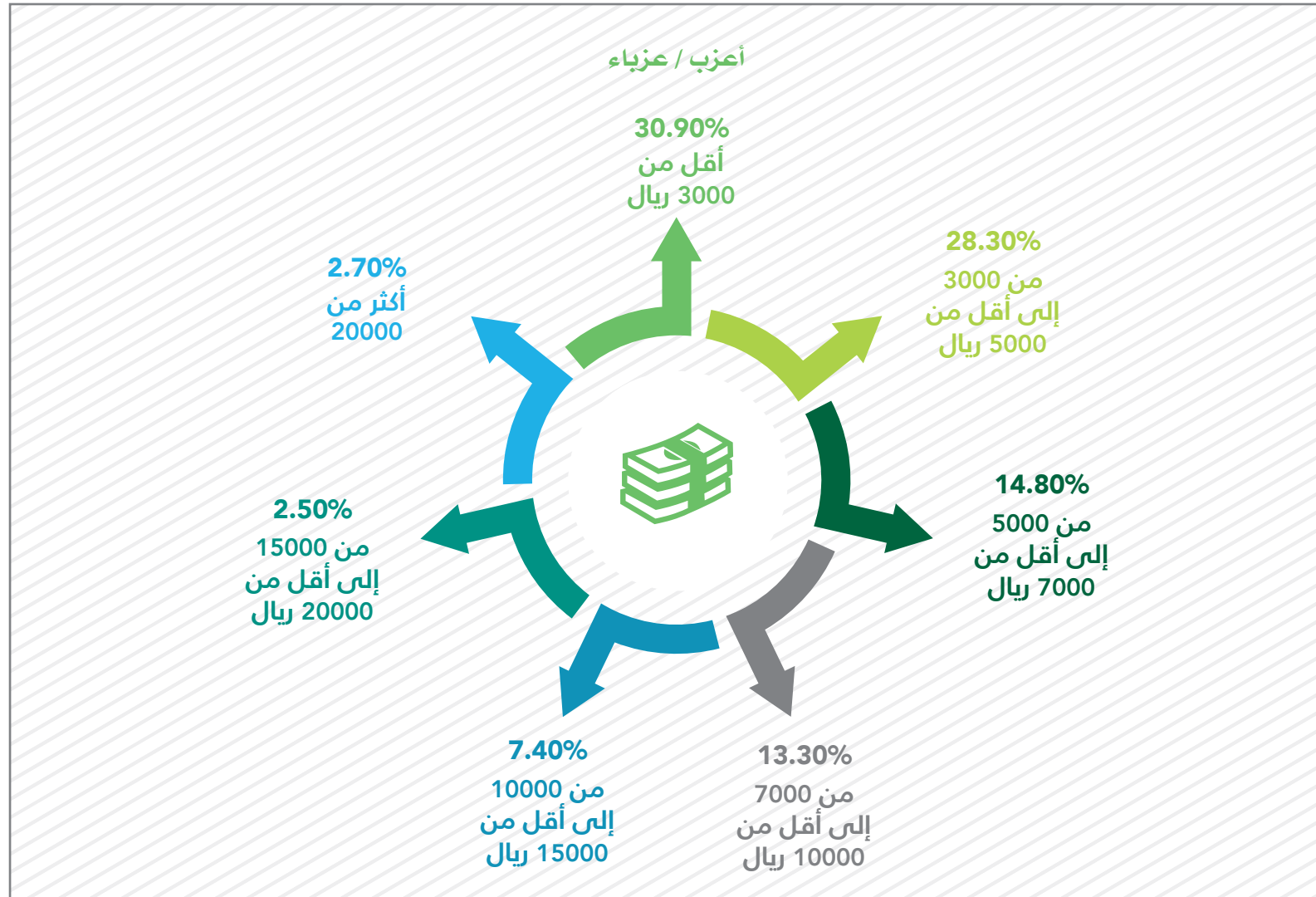
ملحق بالجدول والأشكال البيانية:

شكل رقم (18) نسبة توزيع الدخل للفئة العمرية الأكثر من 60 عاماً





شكل رقم (19) نسبة توزيع الدخل لفئة غير المتزوجين





جدول رقم (19) توزيع العينة حسب المستوى التعليمي ونوع العمل

المجموع	نوع العمل				المستوى التعليمي
	لا أعمل	عمل خاص	موظف	طالب	
419	207	45	133	34	متوسط فما دون
%100	%49.40	%10.70	%31.70	%8.10	
2099	540	58	1133	368	ثانوي
%100	%25.70	%2.80	%54.00	%17.50	
3337	688	54	2152	443	بكالوريوس فأعلى
%100	%20.60	%1.60	%64.50	%13.30	
<b>5855</b>	<b>1435</b>	<b>157</b>	<b>3418</b>	<b>845</b>	<b>المجموع</b>
%100	%24.50	%2.70	%58.40	%14.40	

شكل رقم (20) نسبة التوافق على سؤال  
(تكفل الأنظمة والقوانين حرية ممارسة كل الأنشطة الاقتصادية المشروعة)

